

смоленское областное государственное бюджетное общеобразовательное учреждение «Общеобразовательный центр комплексного сопровождения обучающихся с ограниченными возможностями здоровья «Южный»

СОГЛАСОВАНА

И.о. министра образования и науки Смоленской области



_____ Д.С. Хнычева
« » _____ 20 24 г.

РАССМОТРЕНА

на заседании
Педагогического совета
Протокол

от «01» ноября 20 24г.

№ 2

УТВЕРЖДЕНА


Приказ

от «01» ноября 20 24 г.

№ 221 - О

Директор СОГБОУ

«Общеобразовательный
центр «Южный»


_____ И.В. Фирсенкова

ПРОГРАММА РАЗВИТИЯ
СОГБОУ «Общеобразовательный центр «Южный»
на 2024-2028 годы

Лист экспертной оценки программы развития образовательной организации

Наименование образовательной организации: СОГБОУ «Общеобразовательный центр «Южный».

Экспертная комиссия:

- В.А. Фоминых, и. о. ректора ГАУ ДПО СОИРО, к.э.н., председатель экспертной комиссии;
- Е.В. Зазыкина, методист центра экспертизы ГАУ ДПО СОИРО;
- Н.А. Петрова, методист центра экспертизы ГАУ ДПО СОИРО.

№ п/п	Наименование критерия и показателей	Возможная оценка по показателю*: 2 – выполнение; 1 – частичное выполнение; 0 – невыполнение.	Экспертная оценка	Примечание
1.	Титульный лист	0-1	1	
2.	Паспорт программы развития			
	2.1. Полное (сокращенное) наименование ОО	0-1	1	
	2.2. Правовые основания разработки программы	0-1	1	
	2.3. Цель	0-1	1	
	2.4. Задачи программы	0-1	1	
	2.5. Планируемые результаты	0-1	1	
	2.6. Сведения о разработчиках	0-1	1	
	2.7. Сроки реализации	0-1	1	
	2.8. Этапы реализации	0-1	1	
	2.9. Порядок финансирования	0-1	1	
	2.10. Контроль реализации	0-1	1	
3.	Информационная справка об образовательной организации			
	3.1. Основные сведения об ОО	0-1	1	
	3.2. Сведения об обучающихся	0-1	1	
	3.3. Краткая характеристика организационно-педагогических условий	0-1	1	
	3.4. Сведения о режиме деятельности	0-1	1	
	3.5. Сведения о работниках ОО	0-1	1	
	3.6. Краткая характеристика окружающего социума, наличие социальных партнеров	0-1	1	
	3.7. Краткое описание достижений ОО за предыдущие 3 года	0-1	1	
4.	Блок аналитического и прогностического обоснования программы			
	4.1. Проблемно-ориентированный анализ текущего состояния и результатов самодиагностики	0-2	1	
	4.2. SWOT-анализ	0-2	1	
5.	Концепция будущего состояния образовательной организации. Основные направления развития организации			
	5.1. Ключевые тенденции развития общества, системы образования, которые могут повлиять на изменение/развитие организации	0-1	1	
	5.2. Образ желаемого будущего состояния организации	0-2	1	
	5.3. Миссия, цель, задачи, стратегия,	0-2	1	

	направления развития			
	5.4. Ожидаемые системные эффекты	0-1	0	
6.	Результативность Программы			
	6.1. Ожидаемые результаты реализации Программы развития	0-1	1	
	6.2. Критерии оценки эффективности реализации Программы	0-1	0	
	6.3. Измеримые показатели оценки	0-1	1	
7.	Тактика перехода (перевода) образовательной организации в новое состояние			
	7.1. Управленческая модель. Механизмы реализации Программы	0-1	0	
	7.2. Риски и мероприятия по их минимизации	0-1	0	
	7.3. Дорожная карта реализации Программы	0-2	1	
	7.4. Финансовый план	0-1	0	
8.	Целостность и системность Программы, взаимообусловленность ее компонентов	0-2	1	
Общее количество баллов			27	

* положительная оценка по показателю предполагает его согласованность с другими показателями

Максимальная оценка – 38 баллов. Минимальное количество баллов, необходимое для получения положительного экспертного заключения, – 25.

Экспертное заключение: Программа развития СОГБОУ «Общеобразовательный центр «Южный» на 2024-2028 гг. рекомендуется к реализации.

Дата: 13.11.2024.

И.о. ректора



[Handwritten signature]

/О.В. Морозова/

СОДЕРЖАНИЕ

I.	Паспорт Программы развития.	2
II.	Информационная справка об образовательной организации.	6
III.	Проблемно-ориентированный анализ текущего состояния и результатов самодиагностики. SWOT-анализ.	14
IV.	Концепция. Основные направления развития Учреждения.	20
V.	Ожидаемые результаты реализации Программы развития.	22
VI.	Критерии и показатели оценки реализации Программы развития.	23
VII.	Дорожная карта реализации Программы развития.	24

І. Паспорт Программы развития.

<p>Полное наименование общеобразовательной организации</p>	<p>смоленское областное государственное бюджетное общеобразовательное учреждение «Общеобразовательный центр комплексного сопровождения обучающихся с ограниченными возможностями здоровья «Южный»</p>
<p>Документы, послужившие основанием для разработки Программы развития</p>	<ol style="list-style-type: none">1. Конституция Российской Федерации с изменениями, одобренными в ходе общероссийского голосования 1 июля 2020 года;2. Федеральный закон от 29.12.2012 г. № 273-ФЗ «Об образовании в Российской Федерации» (редакция от 16.04.2022г.);3. Федеральный государственный образовательный стандарт начального общего образования обучающихся с ограниченными возможностями здоровья (утвержден приказом Министерства образования и науки Российской Федерации от 19.12.2014 г. № 1598);4. Федеральный государственный образовательный стандарт образования обучающихся с умственной отсталостью (утвержден приказом Министерства образования и науки Российской Федерации от 19.12.2014 г. № 1599);5. Федеральный государственный образовательный стандарт основного общего образования, утвержденный приказом Министерством просвещения Российской Федерации от 31.05.2021 № 287;6. Приказ Министерства просвещения Российской Федерации «Об утверждении порядка организации и осуществления образовательной деятельности по основным общеобразовательным программам - образовательным программам начального общего, основного общего и среднего общего образования» от 22 марта 2021 г. № 115 (редакция от 22.03.2021 г.);7. Национальный проект «Образование», утвержденный президиумом Совета при Президенте РФ по стратегическому развитию и национальным проектам (протокол от 24 декабря 2018 г. № 16);8. Концепция проекта «Школа Минпросвещения России» (Поддержана Коллегией Министерства просвещения Российской Федерации, протокол от 8 апреля 2022 г. № ПК-1вн);9. Распоряжение Правительства РФ от 29 мая 2015 г. № 996-р «Об утверждении Стратегии развития воспитания в Российской Федерации на период до 2025года»;10. Закон Смоленской области от 31.10.2013 № 122-з «Об образовании в Смоленской области» (ред. от 08.07.2015);

	<p>11. Областная государственная программа «Развитие образования и в Смоленской области» (утверждена Постановлением Администрации Смоленской области от 29 ноября 2013 г. № 984 с изменениями на 25 сентября 2020 года № 576);</p> <p>12. Постановление Главного государственного санитарного врача РФ от 28 сентября 2020 г. № 28 «Об утверждении санитарных правил СП 2.4.3648-20 «Санитарно-эпидемиологические требования к организациям воспитания и обучения, отдыха и оздоровления детей и молодежи».</p>
<p>Цель Программы</p>	<p>Обеспечение условий для предоставления образовательной организацией доступного качественного образования через конструирование современной образовательной среды и формирование школьного образовательного пространства, встраиваемого в единое федеральное и региональное образовательное пространство.</p>
<p>Комплексные задачи Программы развития</p>	<ul style="list-style-type: none"> - Создание современной здоровьесберегающей образовательной среды, обеспечивающей повышение качества образования, формирование у обучающихся здоровьесберегающего мировоззрения, сохранение и укрепление их здоровья, обеспечение безопасности участников образовательных отношений. - Создание условий для формирования готовности к профессиональному самоопределению обучающихся и выбору жизненного пути. - Обновление и сохранение кадрового потенциала. - Совершенствование материально - технической и информационной инфраструктуры.
<p>Планируемые результаты реализации Программы развития</p>	<p><u>Магистральное направление «Здоровье».</u></p> <ul style="list-style-type: none"> - у 100% обучающихся сформированы представления и привычки здоровьесберегающего поведения; - на 50% увеличено количество мероприятий здоровьесберегающей и здоровьесформирующей направленности; - отсутствие случаев травматизма. <p><u>Магистральное направление «Профориентация».</u></p> <ul style="list-style-type: none"> - у 100% обучающихся сформировано адекватное представление о своих способностях, личностных особенностях и предпочтениях профессиональной направленности; - 100% обучающихся охвачены курсовой и проектной деятельностью по профориентации. <p><u>Магистральное направление «Учитель. Школьная команда».</u></p> <ul style="list-style-type: none"> - на 100% закрыта потребность в педагогических кадрах (педагог - психолог -1; социальный педагог 1; учитель -

	<p>дефектолог - 1; учитель начальных классов - 4); - привлечение молодых педагогов до 30 лет; - максимальное снижение рисков профессионального выгорания.</p> <p><u>Магистральное направление «Образовательная среда».</u> - Создан и оборудован кабинет для обучающихся с нарушениями опорно – двигательного аппарата; - 100% - учителей используют ФГИС «Моя школа», в том числе верифицированный цифровой образовательный контент, при реализации образовательных программ.</p>
Сведения о разработчиках	<p>Фирсенкова Ирина Викторовна, директор; Степаненко Алексей Евгеньевич, заместитель директора по коррекционной работе - руководитель ТППК; Бурдыгова Виктория Олеговна, заместитель директора по учебно-воспитательной работе; Лавренова Ирина Александровна, учитель; Степаненко Елена Николаевна, учитель / учитель-дефектолог; Иванова Анна Павловна, педагог - психолог.</p>
Период реализации	2024 – 2028 г.г.
Этапы реализации Программы развития	<p><u>I этап - Подготовительный</u> (июнь 2024 г. – ноябрь 2024 г.): - проблемный анализ эффективности работы Учреждения, разработка плана мероприятий и программных проектов.</p> <p><u>II этап - Реализации</u> (январь 2025 г. – июнь 2028 г.): - реализация плана мероприятий Программы развития; - реализация проектов; - научно-методическое и нормативно-правовое сопровождение реализации Программы развития; - осуществление системы мониторинга реализации Программы, текущий анализ промежуточных результатов.</p> <p><u>III этап - Обобщающий</u> (июнь 2028 г. – декабрь 2028 г.): - анализ и рефлексия достигнутых результатов и определение перспектив развития Учреждения; - обобщение и трансляция положительного опыта осуществления программных мероприятий; - определение целей, задач и направлений стратегии дальнейшего развития Учреждения.</p>
Порядок финансирования Программы развития	<p>Ежегодное финансирования из бюджета Смоленской области на выполнение утвержденного государственного задания. Внебюджетные средства. Участие в проектной и грантовой деятельности</p>
Контроль реализации	<p>Управление реализацией Программы осуществляется администрацией Учреждения. Корректировка Программы осуществляется педагогиче</p>

ским советом школы.

Мероприятия Программы реализуются через годовые планы / программы, через выполнение основных направлений развития Учреждения.

Система контроля реализации Программы развития:

- мониторинговые исследования и аналитические отчеты о динамике реализации направлений Программы развития;
- самообследование образовательной организации и отдельных ее структурных подразделений;
- трансляция опыта выполнения Программы на профессиональных мероприятиях (вебинары, семинары, круглые столы) с участием педагогов и других участников образовательных отношений;
- анализы мониторинга качества образования, воспитания, здоровьесбережения, удовлетворённости участников образовательных отношений.

Публичный отчет (ежегодно) – на сайте Учреждения. Отчеты о реализации основных направлений и отдельных проектов Программы – на педагогических советах, совещаниях.

II. Информационная справка об образовательной организации.

Основные сведения об Учреждении

Полное наименование Учреждения в соответствии с Уставом:
смоленское областное государственное бюджетное общеобразовательное учреждение «Общеобразовательный центр комплексного сопровождения обучающихся с ограниченными возможностями здоровья «Южный»

Сокращенное наименование Учреждения:

СОГБОУ «Общеобразовательный центр «Южный».

Дата создания: 11 ноября 1936 года.

ИНН: 6725002581

Учреждение является бюджетной унитарной некоммерческой организацией по типу - общеобразовательная организация.

Учредителем является субъект Российской Федерации - Смоленская область.

Органами, осуществляющими функции и полномочия учредителя Учреждения, являются Правительство Смоленской области и Министерство Смоленской области по образованию и науке.

Лицензия Серия 67 Л № 0002279 , регистрационный № 4808 от 05.02.2016 года, срок действия – бессрочно.

Свидетельство о государственной аккредитации 67А 02 № 0000150 от 19 февраля 2016 года.

Юридический адрес:

216500, Смоленская обл., г. Рославль, ул. Мичурина, 175

Тел.: (8 48134) 2-08-58

Е- mail: iuzhnyi@yandex.ru

Адрес официального сайта ОО в сети «Интернет»:

<https://sh-spck-int-yuzhnyj-roslavl-r66.gosweb.gosuslugi.ru>

Сведения об обучающихся

В 2024-2025 учебном году в Учреждении обучается 118 детей с ограниченными возможностями здоровья.

Из них:

64 - дети-инвалиды;

14 - обучаются и проживают в условиях интерната;

104 - проходящие;

42 - обучаются на дому.

Осваиваемая АООП	Классы	Кол-во обучающихся
НОО вариант 2.2	1 доп. - 4 классы (33 чел.)	1
НОО вариант 6.2; 6.3; 6.4		9 (1+2+6)
НОО вариант 7.1; 7.2		12 (9+3)
НОО вариант 8.3; 8.4		11 (5+6)
ООО вариант 2.2.2	5-9 (10) классы	5
УО (ИН) вариант -1; вариант -2	1-9 классы	80 (56+24)
Итого:		118

Характеристика организационно-педагогических условий

Управление Учреждением осуществляется на основе сочетания принципов единоначалия и коллегиальности. Единоличным исполнительным органом Учреждения является руководитель Учреждения - директор, который осуществляет текущее руководство деятельностью Учреждения.

Коллегиальными органами управления Учреждением являются Педагогический совет, Общее собрание трудового коллектива.

Структура учреждения



Реализуемые образовательные программы

Учреждение в соответствии с Уставом осуществляет следующие основные виды деятельности:

- реализация адаптированных основных общеобразовательных программ начального общего образования;
- реализация адаптированных основных общеобразовательных программ основного общего образования;
- реализация адаптированных основных общеобразовательных программ среднего общего образования;
- реализация дополнительных общеобразовательных программ - дополнительных общеразвивающих программ;
- содержание детей;
- присмотр и уход;
- психолого-педагогическое консультирование обучающихся, их родителей (законных представителей) и педагогических работников;

- коррекционно-развивающая, компенсирующая и логопедическая помощь обучающимся;

- психолого-медико-педагогическое обследование детей.

Основной целью деятельности Учреждения является осуществление образовательной деятельности по образовательным программам начального общего, основного общего и (или) среднего общего образования.

Материально –технические условия

Учреждение расположено в 3-х этажном здании общая площадь - 4019 м², полезная площадь 2548,5 м².

Учебный процесс характеризуется следующими показателями своей обеспеченности:

Наименование	Количество
Учебные классы	14
Учебные кабинеты по направлениям:	8
Информационно-коммуникационных технологий	1
Технологии	3
Музыкально-ритмических занятий	1
Изобразительного искусства	1
Биологии и географии	1
Спортивный зал	1
Многофункциональная спортивная площадка	1

Воспитательный процесс характеризуется следующими показателями своей обеспеченности:

Наименование	Количество
Спальные комнаты	6
Творческая мастерская	1
Игровая комната	1
Многофункциональная игровая площадка	1

Психолого-педагогическое сопровождение характеризуется следующими показателями своей обеспеченности:

Наименование	Количество
Кабинет ТПМПК «Южная»	1
Кабинет для коррекционной (логопедической) работы	3
Кабинет педагога-психолога	1
Кабинет социального педагога	1
Сенсорная комната	1
Кабинет адаптивной физической культуры (АФК)	1
Кабинет учителя-дефектолога	2

Оснащенность мультимедийным оборудованием, компьютерами и оргтехникой.

№ п/п	Направления деятельности	Наименование оборудования									
		Телевизор	Компьютер/ноутбук	Интерактивная доска	Мультимедийный проектор	Сканер	Принтер	МФУ	Фотоаппарат	Видеокамера	Оборудование для логопедической и слуховой работы
1	Управление (администрация)		8			1	3	1			
2	Образовательная	17	36	2	3	2	5		2	2	
3	Воспитательная	1	2		1	2	2		1	1	
4	Коррекционная	1	3					2			16
	Информационная (библиотека)		1			1	1				
ИТОГО:		19	50	2	4	6	11	3	3	3	16

Библиотечный фонд и цифровые образовательные ресурсы.

Библиотека имеет читальный зал, оснащена регулируемыми партами и стульями для обучающихся и педагогических работников, копировально-множительной техникой и защищённым выходом в Интернет. Все обучающиеся обеспечены бесплатными учебниками, соответствующими ФГОС и Федеральному перечню учебников.

№ п/п	Наименование	Количество
1	Учебная	3617
2	Методическая	270
3	Художественная	1984
ИТОГО:		5871

Оснащенность цифровыми образовательными ресурсами.

№ п/п	Наименование	Количество
Начальное общее образование		
1	Русский язык 1-4 класс	5
2	Литературное чтение 1-4 класс	4
3	Обучение грамоте	2
4	Английский язык 1-4 класс	4
5	Математика 1-4 класс	5
6	Окружающий мир 1-4 класс	4
7	ОБЖ	3
8	Технология	1
9	Искусство	2
Основное общее и среднее общее образование		
10	Русский язык 5-11 класс	8
11	Математика	9
12	Физика	12
13	Химия	8
14	Биология	7
15	Коррекционная работа: Перволого -2	1
16	Библиотека: Знаменитые русские художники	3
17	Шедевры мастерства	5
Итого:		83

Компоненты информационно-образовательной среды:

№ п/п	Основные компоненты	Наличие	Удовлетворяющие требованиям ФГОС
1	Официальный сайт школы	Есть	Обеспечивает информационно-методическую поддержку образовательного процесса.
2	Электронная почта	Есть	Обеспечивает информационно-методическую поддержку образовательного процесса
3	Электронный журнал	Есть	Обеспечивает планирование образовательного процесса и его ресурсного обеспечения, мониторинг и фиксацию хода и результатов образовательного процесса.
4	Система электронного документооборота	Есть	Обеспечивает современные процедуры создания, поиска, сбора, анализа, обработки, хранения и представления информации.
5	Система дистанционного обучения для учащихся	Формируется	Обеспечивает дистанционное взаимодействие всех участников образовательного процесса (обучающихся, их родителей (законных представителей), педагогических работников, органов управления в сфере образования, общественности), в том числе, в рамках дистанционного образования.
6	Система поддержки пользователей компьютерной техники	Формируется	Обеспечивает условия для практического применения компьютерной техники участниками образовательного процесса.
7	Подключение к сети Интернет	Есть	Во всех учебных кабинетах есть либо проводной интернет, либо подключение по Wi-Fi

Сведения о режиме деятельности

Учебные занятия проводятся в одну смену. Учреждение работает в режиме пятидневной рабочей недели. Уроки начинаются с 8.30. Все занятия проводятся в 1 смену.

Календарный график следующий: 1 четверть – 8 недель, 2 четверть – 8 недель, 3 четверть – 11 недель, 4 четверть – 7 недель.

Сведения о работниках Учреждения

Кадровый состав Учреждения.

Администрация	5
Педагогических работников:	41
Учителя	23
Воспитатели	7
Педагог-психолог	2
Социальный педагог	1
Учитель-дефектолог	2
Учитель-логопед	5
Советник директора	1
Учебно-вспомогательный персонал	2
Иной персонал	26
Итого:	74

Уровень образования педагогических работников.

Высшее образование	37 (90%)
Среднее профессиональное	4 (10%)

Уровень квалификации педагогических работников.

Высшая категория	26 (63%)
Первая категория	15 (37%)

Количество педагогов имеющих ведомственные награды – 9 человек.

Курсы повышения квалификации и профессиональная переподготовка педагогических работников за 3 – и года (2021-2024 уч.г).

Курсы повышения квалификации	41 (100%)
Профессиональная переподготовка по направлениям «Дефектология» и «Логопедия»	4 (9%)

Характеристика окружающего социума.

- МБУК «Рославльская межпоселенческая централизованная библиотечная система»;
- МБУК «ДК «Ростислав»;
- МБУК «Рославльская центральная клубная система»;
- Православный Приход храма Воскресения Христова г. Рославль Рославльской Епархии Русской Православной Церкви (Московский Патриархат);
- Храм Рождества Пресвятой Богородицы г. Рославль Рославльской Епархии Русской Православной Церкви (Московский Патриархат).

Анализ успеваемости и качества знаний обучающихся

Все обучающиеся Учреждения успешно осваивают адаптированные образовательные программы, рекомендованные психолого-медико-педагогической комиссией. В случае неосвоения адаптированной образовательной программы, ребёнок направляется на ПМПК для уточнения или изменения образовательного маршрута. Уровень успеваемости в Учреждении составляет - 100%.

За последние три года можно отметить положительную динамику качества знаний у обучающихся Учреждения.

В 2021–2024 уч. г. к ГИА и выпускным экзаменам были допущены обучающиеся 9 (10) класса (3 человека) и 11(12) класса (1 человек). Все обучающиеся успешно сдали ЕГЭ, ОГЭ и ГВЭ и получили соответствующие документы об образовании: аттестаты об основном общем и среднем общем образовании.

Обучение для детей с интеллектуальными нарушениями в завершается итоговой аттестацией по профессионально-трудовому обучению.

Анализ результатов экзаменационных работ и собеседования подтвердили, что 100 % выпускников 9 классов овладевают обязательным минимумом умений по швейному делу, подготовке младшего обслуживающего персонала, по цветоводству и декоративному садоводству. Все обучающиеся успешно прошли итоговую аттестацию по профессионально-трудовому обучению и получили свидетельство об обучении.

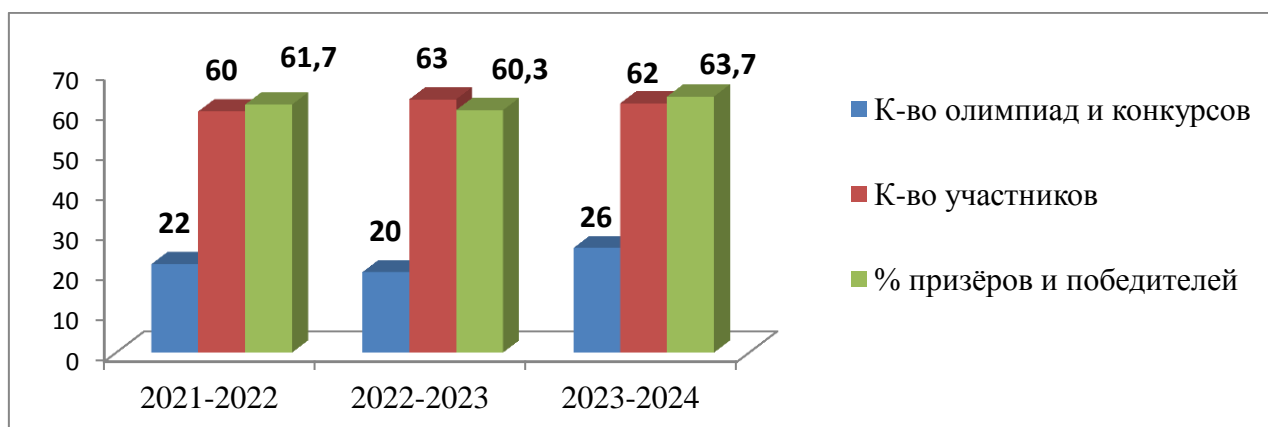
Результативность участия в предметных олимпиадах и конкурсах различных уровней

Одним из условий успешного обучения и воспитания детей с ограниченными возможностями здоровья является участие детей в различного рода дистанционных конкурсах, олимпиадах и викторинах (региональном, федеральном, международном).

В 2021-2024 уч. г. на региональном уровне из 42 участников 26 стали победителями и призёрами;

- на всероссийском уровне из 48 участников 32 стали призёрами и победителями;

- на международном уровне из 20 участников 12 стали победителями и призёрами.



Анализ работы Ресурсного центра психолого-педагогической реабилитации и коррекции

С сентября 2018 года в Учреждении создан Ресурсный центр психолого-педагогической реабилитации и коррекции (Далее - Ресурсный центр).

Ресурсный центр – это структурное подразделение, созданное на базе Учреждения для психолого-педагогического и коррекционного сопровождения детей с ограниченными возможностями здоровья и детей инвалидов.

В рамках сетевого взаимодействия образовательных организаций города Рославля и Рославльского района, Ресурсный центр оказывает следующие услуги:

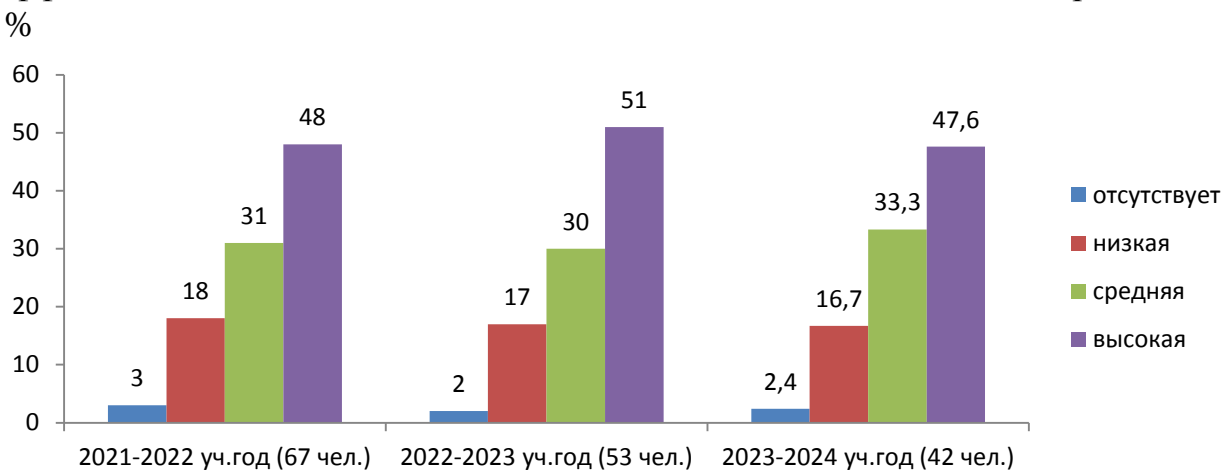
- коррекционно-развивающая, компенсирующая и логопедическая помощь обучающимся;

- психолого-педагогическое консультирование обучающихся, их родителей (законных представителей) и педагогических работников.

Нашим Учреждением на договорной основе, безвозмездно, организовано сетевое взаимодействие с образовательными организациями города Рославля и Рославльского района в части реализации коррекционной составляющей адаптированных образовательных программ.

Образовательные организации	2021-2022	2022-2023	2023-2024
Дошкольные образовательные организации	10	13	13
количество обучающихся	19	24	17
Общеобразовательные учреждения	20	21	19
количество обучающихся	48	32	25
Итого ОО:	30	34	32
Итого обучающихся (за год):	67	56	42
Всего обучающихся:	232		

В конце учебного года педагогами сопровождения (учителем логопедом, педагогом-психологом и учителем дефектологом) проводится мониторинг эффективности психолого-педагогического и логопедического сопровождения.



У 97,6% обучающихся отмечается положительная динамика. У 16,7% - низкая динамика – (наблюдается у обучающихся с низкой посещаемостью в связи с частыми соматическими заболеваниями). Обучающимся, имеющим низкую динамику в развитии требуется уточнение образовательного маршрута.

III. Проблемно-ориентированный анализ текущего состояния и результатов самодиагностики.

SWOT-анализ потенциала развития Учреждения.

№ п/п	Магистральное направление	Полученный результат (описание полученного результата, количество баллов)	Ожидаемый результат
1	Здоровье	<p>Количество баллов, полученных при прохождении самодиагностики - 16.</p> <ul style="list-style-type: none"> - 100% обучающихся начальных классов обеспечены горячим питанием; - Наличие общешкольной программы работы по противодействию и профилактике вредных привычек; - За учебный год проводится более 5 школьных просветительских мероприятий по ЗОЖ, по профилактике курения табака, употребления алкоголя и наркотических средств; - Наличие отдельных программ здоровьесбережения (в рамках предметного блока, у отдельных преподавателей) и их полноценная реализация; - Наличие в образовательной организации спортивной инфраструктуры для занятий физической культурой и спортом; - 30% и более обучающихся постоянно посещают занятия дополнительных образовательных услуг в области физической культуры и спорта, функционирует школьный спортивный клуб; - Участие обучающихся, наличие призёров и победителей в спортивных мероприятиях на муниципальном уровне; - Наличие в организации отдельного кабинета учителя-логопеда и учителя-дефектолога; - Наличие в кабинете учителя-логопеда и (или) учителя-дефектолога оборудованных зон (помещений) для проведения индивидуальных и групповых занятий, коррекционно-развивающей работы. 	<p>- Повысить количество баллов по направлению до 20.</p> <p>Создать единую программу здоровьесбережения.</p>
2	Профориентация	<p>Количество баллов, полученных при прохождении самодиагностики - 8.</p> <ul style="list-style-type: none"> - Реализация утвержденного календарного плана профориентационной деятельности в школе (в соответствии с календарным планом профориентационной деятельности, разработанным в субъекте РФ); - Наличие и использование дополнительных материалов по профориентации, в том числе мультимедийных, в учебных предметах общеобразовательного цикла; - Посещение обучающимися экскурсий на 	<p>- Повысить количество баллов по направлению до 11.</p> <p>Создать мотивирующую профориентационную образовательную среду (Программа профориентации). Участие в проектной и грантовой деятельности</p>

		<p>предприятиях;</p> <ul style="list-style-type: none"> - Посещение обучающимися экскурсий в организациях СПО и ВО; - Прохождение обучающимися профессионального обучения по программам профессиональной подготовки по профессиям рабочих и должностям служащих; - Проведение родительских собраний на тему профессиональной ориентации, в том числе о кадровых потребностях современного рынка труда; - Участие обучающихся 6–11 классов в мероприятиях проекта Билет в будущее; - Участие обучающихся в чемпионатах по профессиональному мастерству, в том числе для обучающихся с инвалидностью, с ОВЗ, включая фестиваль Знакомство с профессией в рамках чемпионатов Абилимпикс. 	<p>профориентационной направленности.</p>
3	Учитель. Школьная команда	<p>Количество баллов, полученных при прохождении самодиагностики - 14.</p> <ul style="list-style-type: none"> - В организации используются единые подходы к штатному расписанию; - Предусмотрены меры материального и нематериального стимулирования работников (разработан локальный акт о системе материального и нематериального стимулирования, соблюдаются требования локального акта); - Функционирует система наставничества; - Наличие методических объединений; - Не менее 80% педагогических работников прошли обучение по программам повышения квалификации; - Не менее 50 % управленческой команды прошли повышение квалификации по программам из Федерального реестра образовательных программ дополнительного профессионального образования. 	<p>- Повысить количество баллов по направлению до 18.</p> <p>Обновить кадровый потенциал; Разработать план мероприятий по выявлению профессиональных затруднений и потребностей педагогов; Профилактика профессионального выгорания</p>
4	Образовательная среда	<p>Количество баллов, полученных при прохождении самодиагностики - 14.</p> <ul style="list-style-type: none"> - Наличие локального акта образовательной организации, регламентирующего ограничения использования мобильных телефонов обучающимися; - Подключение образовательной организации к высокоскоростному интернету; - Предоставление безопасного доступа к информационно-коммуникационной сети Интернет; - 100% педагогических работников зарегистрированы на платформе ФГИС «Моя школа» ; 	<p>- Повысить количество баллов по направлению до 16.</p> <p>Создание и оборудование класса для обучающихся с НОДА; Использование ФГИС «Моя школа», в том числе верифицированного цифрового образовательного контента, при</p>

		<ul style="list-style-type: none"> - 100% педагогических работников включены в сетевые профессиональные сообщества по обмену педагогическим опытом и активно используют платформу «Сферум»; - Управление образовательной организацией осуществляется с использованием информационной системы; - Наличие в образовательной организации пространства для учебных и неучебных занятий, творческих дел; - Реализация модели Школа полного дня на основе интеграции урочной и внеурочной деятельности обучающихся, программ дополнительного образования детей, включая пребывание в группах продленного дня; - Сформированы коллегиальные органы управления в соответствии с Федеральным законом «Об образовании в Российской Федерации», предусмотренные Уставом образовательной организации. 	реализации образовательных программ
--	--	--	-------------------------------------

Самодиагностика позволила определить исходное состояние Учреждения, его сильные и слабые стороны, направления развития, то есть получить информацию, без которой невозможно эффективное принятие управленческих решений. На основе самодиагностики будет разработан портфель проектов для реализации Программы развития.

SWOT-анализ оценки потенциала развития Учреждения.

Оценка внутреннего потенциала Учреждения		Оценка перспектив развития Учреждения исходя из внешнего окружения	
Сильные стороны	Слабые стороны	Благоприятные возможности	Риски
Магистральное направление «Здоровье»			
<ul style="list-style-type: none"> - режим Учреждения построен в соответствии с санитарными правилами СП 2.4.3648-20; - ежегодная диспансеризация обучающихся; - наличие спортивной инфраструктуры; - функционирование спортивных секций; - наличие медицинского блока; - витаминизированное питание 	<ul style="list-style-type: none"> - устаревшее оборудование кабинета адаптированной физической культуры (АФК); - уменьшение проводимых соревнований; - невключенность вопросов здоровьесбережения в образовательную программу; - отсутствие единой программы здоровьесбережения; - насыщенность урочной и внеурочной деятельности, потенциально возможные перегрузки обучающихся; - низкий уровень сформированности ЗОЖ у обучающихся 	<ul style="list-style-type: none"> - привлечение социальных партнеров, спонсоров для организации учащимся полноценного физического спортивного развития; - санаторно-курортное оздоровление обучающихся; - взаимодействие с организациями здравоохранения 	<ul style="list-style-type: none"> - нездоровый и образ жизни ряда семей; - увеличение количества детей с ТМНР; - увеличение детей с соматическими заболеваниями; - низкий процент вакцинируемых от вирусных инфекций; - недостаток финансирования

Магистральное направление «Профориентация»

<ul style="list-style-type: none"> - наличие 3-х профилей подготовки по профессионально-трудовому обучению; - участие в проекте «Билет в будущее»; - участие в проекте «Россия - мои горизонты»; - возможность самообразования, повышения квалификации и профессиональной переподготовки; - система учебно-воспитательной и коррекционной работы по подготовке детей с ОВЗ к самостоятельной жизни и производственному труду 	<ul style="list-style-type: none"> - не обеспечивается участие обучающихся в моделирующих профессиональных пробах (онлайн) и тестированиях; - отсутствие социального партнерства с предприятиями и учреждениями СПО; - неготовность обучающихся к осознанному выбору будущей профессии; - отсутствие единой программы по профориентации обучающихся с ОВЗ 	<ul style="list-style-type: none"> - особое внимание государства и общества к проблемам профессиональной доступности граждан с ОВЗ и инвалидов; - возможность использования потенциала родителей в рамках профориентационной работы; - наличие в окружающем социуме сетевых партнеров (предприятия, организации) для участия в профориентационной работе; - участие в проектной деятельности профориентационной направленности; - освоение надпрофессиональных компетенций (навыков принятия решений и ответственности за них) 	<ul style="list-style-type: none"> - немногочисленность ОО для обучения профессии граждан с ОВЗ и интеллектуальными нарушениями; - низкий социальный уровень некоторых семей; - низкий уровень образовательных потребностей обучающихся с ОВЗ и интеллектуальными нарушениями; - небольшое количество предприятий, готовых принимать участие в профессиональном самоопределении обучающихся с ОВЗ и интеллектуальными нарушениями
---	---	---	---

Магистральное направление «Учитель. Школьная команда»

<ul style="list-style-type: none"> - наличие педагогического коллектива, мотивированного на деятельность по развитию Учреждения; - создана система поощрения педагогов за эффективную работу 	<ul style="list-style-type: none"> - дефицит кадров; - возрастной кадровый состав; - риски профессионального выгорания; - чрезмерная нагрузка у педагогов и как следствие нежелание участвовать в педагогических конкурсах 	<ul style="list-style-type: none"> - работа с выпускниками школы по выбору профессий педагогической направленности; - достаточное количество курсов повышения квалификации и программ по профессиональной переподготовке; - наличие организаций профессионального образования педагогической направленности: ОГБПОУ «Смоленский педагогический колледж»; ФГБОУВО «Смоленский государственный университет» 	<ul style="list-style-type: none"> - ухудшение финансирования текущей деятельности Учреждения; - нежелание молодых специалистов работать в маленьких городах
--	--	--	--

Магистральное направление «Образовательная среда»

<ul style="list-style-type: none"> - достаточная материально-техническая и методическая база и инфраструктура; - подключение Учреждения к высокоскоростному интернету в каждом учебном кабинете; - наличие в образовательной организации пространства для учебных и не учебных занятий, творческих дел; - использование федеральной государственной информационной системы «Моя школа» 	<ul style="list-style-type: none"> - материально – техническое оснащение требует обновление; - отсутствует специализированная мебель для обучающихся с НОДА; - неиспользование возможностей ФГИС «Моя школа» работниками; 	<ul style="list-style-type: none"> - наличие в окружающем социуме источников дополнительного финансирования; - возможность привлечь IT специалиста; - достаточное количество методических ресурсов для обеспечения ФГИС «Моя школа». 	<ul style="list-style-type: none"> - отсутствие финансирования; - нежелание молодых специалистов работать в маленьких городах.
--	--	---	--

IV. Концепция. Основные направления развития Учреждения.

Основными целями деятельности Учреждения (согласно Устава) является реализация прав детей с ограниченными возможностями здоровья на качественное образование, создание оптимальных условий для их социализации и адаптации в условиях современного общества.

Концепция развития Учреждения строится на ключевых тенденциях развития общества и системы образования:

- к доступности качественного образования, соответствующего требованиям инновационного развития экономики, современным потребностям общества и каждого гражданина;
- к единому образовательному пространству на всей территории Российской Федерации;
- профессиональным компетенциям педагогов, их профессиональному росту;
- сохранению и укреплению здоровья обучающихся и педагогических работников;
- к условиям для обеспечения социализации и выбора жизненного пути, профессиональной реализации в поликультурной и высокотехнологичной среде.
- к совершенствованию материально-технической и информационной инфраструктуре.

Образ желаемого будущего состояния организации.

- Создание единой программы здоровьесбережения.
- Создание мотивирующей профориентационной образовательной среды (Программа профориентации).
- Обновление кадрового потенциала и профилактика профессионального выгорания.
- Создание и оборудование класса для обучающихся с нарушениями опорно - двигательного аппарата (НОДА).
- Использование ФГИС «Моя школа», в том числе верифицированного цифрового образовательного контента, при реализации образовательных программ.

Миссия Учреждения ориентирована на:

Создание оптимальных условий для получения каждым обучающимся конкурентоспособного образования, обеспечивающего его профессиональный и социальный успех в современном мире, сохранение и укрепление их здоровья.

Цель Программы развития:

Обеспечение условий для предоставления образовательной организацией доступного качественного образования через конструирование современной образовательной среды и формирование школьного образовательного пространства, встраиваемого в единое федеральное и региональное образовательное пространство.

Основные направления Программы развития.

Направление	Цель направления / подцель	Задачи
Здоровье	Создание современной здоровьесберегающей образовательной среды, обеспечивающей повышение качества образования, формирование у обучающихся здоровьесберегающего мировоззрения, сохранение и укрепление их здоровья, обеспечение безопасности участников образовательных отношений	<ul style="list-style-type: none"> - разработать комплексную программу «Здоровая школа»; - организовать здоровьесберегающее образовательное пространство, профилактика учебных перегрузок; - формировать у обучающихся здоровьесберегающее мировоззрение; - организовать мероприятия здоровьесберегающей и здоровьесформирующей направленности; - обновить спортивную инфраструктуру Учреждения
Профориентация	Создание условий для формирования готовности обучающихся к профессиональному самоопределению обучающихся и выбору жизненного пути	<ul style="list-style-type: none"> - создать Программу по профориентации; - формировать у обучающихся адекватное представление о своих способностях, личностных особенностях и предпочтениях профессиональной направленности; - организовать участие в проектной и грантовой деятельности профориентационной направленности; - привлечение родительской общественности и социальных партнеров к проведению профориентационных мероприятий
Учитель. Школьная команда	Обновление и сохранение кадрового потенциала	<ul style="list-style-type: none"> - обновить кадровый потенциал; - разработать план / программу мероприятий по выявлению профессиональных затруднений и потребностей педагогов; - обеспечить профилактику профессионального выгорания педагогических работников
Образовательная среда	Совершенствование материально - технической и информационной инфраструктуры	<ul style="list-style-type: none"> - создать и оборудовать кабинет для обучающихся с нарушениями опорно – двигательного аппарата; - использовать ФГИС «Моя школа», в том числе верифицированного цифрового образовательного контента, при реализации образовательных программ

V. Ожидаемые результаты реализации Программы развития.

Успешная реализация Программы развития позволит сформировать и реализовать модель образовательного Учреждения соответствующего требованиям «Школа Минпросвещения России».

Программа направлена на обеспечение доступности качественного образования и равные возможности для всех обучающихся, их развитие и здоровьесбережение, на совершенствование системы профессиональной ориентации, сохранение кадрового потенциала.

В зависимости от изменений социально-экономической обстановки, а также законодательной базы возможны корректировка и уточнение указанных направлений развития.

№ п/п	Уровень	Конечный результат
1	На уровне учредителя	Достигнут заданный уровень «Школы Минпросвещения России»; Учреждение соответствует единым требованиям к организации образовательной, воспитательной, здоровьесберегающей, творческой, профориентационной деятельности, к педагогическим кадрам, школьному климату и образовательной среде.
2	На уровне администрации	Учреждение функционирует по единым критериям и активностям, обеспечивает доступность качественного образования и предоставляет равные возможности для всех обучающихся. Синхронизированы, взаимодействуют и дополняют друг друга учебный процесс и внеурочная деятельность. Создана воспитывающая среда, ориентированная на формирование патриотизма, российской гражданской идентичности, духовно-нравственной культуры на основе российских традиционных духовных и культурных ценностей.
3	На уровне педагогических работников	Учитель является основополагающим элементом в системе качественного школьного образования и становления гражданственности обучающихся. Разработаны и апробированы мероприятия, направленные на обучение, профессиональное развитие педагогов.
4	На уровне обучающихся и их родителей (законных представителей)	Семья – активный участник процесса социализации, выбора профессионального и жизненного пути, формирования мировоззрения. Личностные результаты обучающихся формируются на основе развития их самосознания, самоопределения и морально-этической ориентации.
5	На уровне партнеров	Расширены партнерские отношения / сетевое взаимодействие: заключены договоры с близлежащими профессиональными учебными заведениями, предприятиями.

VI. Критерии и показатели оценки реализации Программы развития.

Задача	Описание результата/ показатели
Сохранение и укрепление здоровья, обеспечение безопасности участников образовательных отношений (Программа здоровьесбережения)	<ul style="list-style-type: none"> - у 100% обучающихся сформированы представления и привычки здоровьесберегающего поведения; - на 50% увеличено количество мероприятий здоровьесберегающей и здоровьесформирующей направленности; - отсутствие случаев травматизма
Создание условий для формирования готовности к профессиональному самоопределению обучающихся и выбору жизненного пути	<ul style="list-style-type: none"> - у 100% обучающихся сформировано адекватное представление о своих способностях, личностных особенностях и предпочтениях профессиональной направленности; - 100% обучающихся охвачены курсовой и проектной деятельностью по профориентации
Обновление и сохранение кадрового потенциала	<ul style="list-style-type: none"> - на 100% закрыта потребность в педагогических кадрах (педагог - психолог - 1; социальный педагог 1; учитель - дефектолог - 1; учитель начальных классов - 4); - привлечение молодых педагогов до 30 лет; - максимальное снижение рисков профессионального выгорания
Совершенствование материально - технической и информационной инфраструктуры	<ul style="list-style-type: none"> - Создан и оборудован кабинет для обучающихся с нарушениями опорно – двигательного аппарата; - 100% - учителей используют ФГИС «Моя школа», в том числе верифицированный цифровой образовательный контент, при реализации образовательных программ

VII. Дорожная карта реализации Программы развития.

Наименование мероприятия	Сроки реализации	Измеримый индикатор/показатель/наименование продукта	Участники	Ответственный
<p>Магистральное направление «Здоровье»</p> <p>Цель: создание современной здоровьесберегающей образовательной среды, обеспечивающей повышение качества образования, формирование у обучающихся здоровьесберегающего мировоззрения, сохранение и укрепление их здоровья, обеспечение безопасности участников образовательных отношений.</p> <p>Задачи:</p> <ul style="list-style-type: none"> - разработать комплексную программу «Здоровая школа»; - организовать здоровьесберегающее образовательное пространство, профилактика учебных перегрузок; - формировать у обучающихся здоровьесберегающее мировоззрение; - организовать мероприятия здоровьесберегающей и здоровьеформирующей направленности; - обновить спортивную инфраструктуру Учреждения. 				
<p>Анализ мероприятий по здоровьесбережению, проводимых в учреждении.</p> <p>Мониторинг сформированности ЗОЖ у обучающихся.</p> <p>Мониторинг состояния физического развития обучающихся и влияние учебной нагрузки на их здоровье.</p>	<p>2024</p>	<p>Получение исходных данных</p>	<p>Обучающиеся 1-10 классов</p>	<p>Администрация; медицинские работники</p>

Разработка программы здоровьесбережения «Здоровая школа»	2025	Программа «Здоровая Школа»	Учителя; Руководитель МО	Администрация
Реализация программы здоровьесбережения «Здоровая школа»	2025 - 2028	- у 100% обучающихся сформированы представления и привычки здоровьесберегающего поведения;	Педагогические работники; обучающиеся 1-10 классов	Администрация; руководители МО
Организация мероприятий здоровьесберегающей и здоровьесформирующей направленности. Посещение обучающимися бассейна, ФОК, фитнес центра.	2025-2028	- на 50% увеличено количество мероприятий здоровьесберегающей и здоровьесформирующей направленности	Социальные партнеры; педагогические работники; обучающиеся 1-10 классов	Учителя
Организация и проведение «Дня здоровья»	2025-2028		педагогические работники; обучающиеся 1-10 классов	Учителя
Работа по профилактике травматизма	2025-2028	- отсутствие случаев травматизма	Педагогические работники; обучающиеся 1-10 классов	Администрация; медицинские работники
Обновление спортивной инфраструктуры	2025-2026	Внебюджетные средства; обновление тренажеров в зале адаптивной физической культуры	Социальные партнеры	Администрация
Мониторинг удовлетворённости участников образовательных отношений состоянием здоровьесберегающей среды в Учреждении	2025-2028	Анализ реализации Программы	Участники образовательных отношений	Администрация

Магистральное направление «Профориентация»

Цель: создание условий для формирования готовности к профессиональному самоопределению обучающихся и выбору жизненного пути.

Задачи:

- создать Программу профориентации;
- формировать у обучающихся адекватное представление о своих способностях, личностных особенностях и предпочтениях профессиональной направленности;
- организовать участие в проектной и грантовой деятельности профориентационной направленности;
- привлечение родительской общественности и социальных партнеров к проведению профориентационных мероприятий.

Участие в проекте «Билет в будущее»	2025-2028	- 100% обучающихся охвачены курсовой и проектной деятельностью по профориентации	Обучающиеся 7-10 классы	Администрация, учителя
Участие в проекте «Россия - мои горизонты»	2025-2028		Обучающиеся 6-11 классы	Администрация, учителя
Участие в проекте «Мой выбор»	2025		Обучающиеся 6-11 классы	Администрация, учителя
Организация ежегодных экскурсий: на ОАО РТФ «Апрель», ОГБПОУ «Смоленский педагогический колледж», ГБПОУ «Техникум отраслевых технологий»	2025-2028	- у 100% обучающихся сформировано адекватное представление о своих способностях, личностных особенностях и предпочтениях профессиональной направленности;	Обучающиеся 6-11 классы	Администрация, учителя
Создание и реализация Программы по профориентации	2025 2025-2028		Руководители МО, социальные партнеры	Руководители МО
Привлечение родительской общественности и социальных партнеров к проведению профориентационных мероприятий	2025-2028	Участие родительской общественности и социальных партнеров в реализации Программы по профориентации	Обучающиеся, родительская общественность, социальные партнеры	Администрация
Мониторинг удовлетворённости участников образовательных отношений состоянием профориентационной работы	2025-2028	Анализ реализации Программы	Участники образовательных отношений	Администрация

Магистральное направление: «Учитель. Школьная команда»

Цель: Обновление и сохранение кадрового потенциала.

Задачи:

- обновить кадровый потенциал;
- обеспечить профилактику профессионального выгорания педагогических работников.

Организация мониторинга удовлетворенности педагогов профессиональной деятельностью и методическим сопровождением	2024	Получение исходных данных	Педагогический коллектив	Администрация, методический совет
Разработать план мероприятий по выявлению профессиональных затруднений и потребностей педагогов	2025	Разработана «Программы профессионального роста педагогов»	Педагогический коллектив	Администрация, методический совет
Профилактика профессионального выгорания, сохранение работоспособности, повышение мотивации	2025-2028	Создание системы психологического сопровождения педагогов; Максимальное снижение рисков профессионального выгорания	Педагогические работники	Служба психолого-педагогического сопровождения
Организация работы с выпускниками школ по выбору профессий педагогической направленности	2025-2028	Заключение договоров по целевым направлениям на обучение по профессиям педагогической направленности	Образовательные организации, обучающиеся-выпускники	Администрация
Организация взаимодействия с организациями профессионального образования педагогической направленности: ОГБПОУ «Смоленский педагогический колледж»; ФГБОУВО «Смоленский государственный университет»	2025-2028	Привлечение молодых специалистов. На 100% закрыта потребность в педагогических кадрах	Выпускники ОО по профессиям педагогической направленности	Администрация
Мониторинг удовлетворённости педагогов профессиональной деятельностью	2025-2028	Анализ реализации Программы	Педагогический коллектив	Администрация

Магистральное направление: «Образовательная среда»

Цель: совершенствование материально - технической и информационной инфраструктуры Учреждения.

Задачи:

- создать и оборудовать кабинет для обучающихся с нарушениями опорно – двигательного аппарата;
- использовать ФГИС «Моя школа», в том числе верифицированного цифрового образовательного контента, при реализации образовательных программ.

Осуществление поиска источников дополнительного финансирования (внебюджетные средства)	2025-2028	Внебюджетные средства для оборудования кабинета для обучающихся с нарушениями опорно – двигательного аппарата	Социальные партнеры	Администрация
Оказание методической помощи педагогическим работникам. Изучение педагогическими работниками Методических рекомендаций для педагогических работников по вопросам работы на платформе ФГИС «Моя школа».	2025-2028	- 100% учителей используют ФГИС «Моя школа», в том числе верифицированный цифровой образовательный контент, при реализации образовательных программ	Педагогические работники	Администрация