

**СОГБОУ «Общеобразовательный центр «Южный»**

РАССМОТРЕН

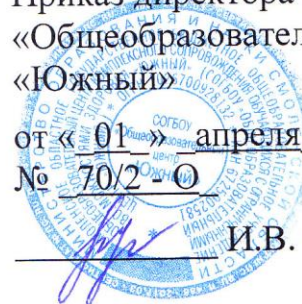
на заседании  
Педагогического совета  
Протокол № 5

от « 28 » марта 20 24 г.

УТВЕРЖДЕН

Приказ директора СОГБОУ  
«Общеобразовательный центр  
«Южный»

от « 01 » апреля 20 24 г.  
№ 70/2 - О



И.В. Фирсенкова

**ОТЧЁТ**

о результатах самообследования

**СОГБОУ «Общеобразовательный центр «Южный»**

за 2023 год

## СОДЕРЖАНИЕ

№ раздела	Наименование раздела	Страница
I.	Общие сведения об образовательной организации	3
II.	Оценка системы управления организацией	4
III.	Оценка образовательной деятельности	7
IV.	Оценка содержания и качества подготовки обучающихся	24
V.	Оценка организации учебного процесса	29
VI.	Оценка востребованности выпускников	29
VII.	Оценка кадрового обеспечения	30
VIII.	Оценка учебно-методического и библиотечно-информационного обеспечения	31
IX.	Оценка материально-технической базы	32
X.	Оценка функционирования внутренней системы оценки качества образования	34
XI.	Результаты анализа показателей деятельности организации	38

## I. Общие сведения об образовательной организации

Наименование образовательной организации	смоленское областное государственное бюджетное общеобразовательное учреждение «Общеобразовательный центр комплексного сопровождения обучающихся с ограниченными возможностями здоровья «Южный»  СОГБОУ «Общеобразовательный центр «Южный» (далее – Учреждение)
Руководитель	Фирсенкова Ирина Викторовна
Адрес организации	216500, Смоленская обл., г. Рославль, ул. Мичурина, 175
Телефон, факс	8(48134) 2-08-58
Адрес электронной почты	<a href="mailto:iuzhnyi@yandex.ru">iuzhnyi@yandex.ru</a>
Учредитель	Администрация Смоленской области
Дата создания	11.11.1936 г.
Лицензия	Регистрационный номер лицензии: № Л035-01253-67/00192612 3. Дата предоставления лицензии: 05.02.2016
Свидетельство о государственной аккредитации	67А 02 № 0000150 от 19 февраля 2016 года, выдано Департаментом Смоленской области по образованию, науке и делам молодежи
Лицензия на медицинскую деятельность	№ ЛО-67-01-001102 от 25 мая 2016 года

## II. Оценка системы управления организацией

Управление СОГБОУ «Общеобразовательный центр «Южный» (далее – Учреждение) осуществляется в соответствии с Законами Российской Федерации на принципах демократии, гуманизма, общедоступности, приоритета общечеловеческих ценностей, жизни и здоровья человека, гражданственности, свободного развития личности.

Управление Учреждением осуществляется на основе сочетания принципов самоуправления коллектива и единоначалия.

В основе управления лежат локальные акты Учреждения: Устав, Положение о педагогическом совете, Положение о собрании трудового коллектива.

В основу управления Учреждением положена трехуровневая структура управления.

Первый уровень структуры управления – уровень директора (по содержанию – это уровень стратегического управления). Директор Учреждения совместно с администрацией определяет стратегию развития Учреждения, представляет его интересы в государственных и общественных инстанциях. Основной функцией директора Учреждения является координация усилий всех участников образовательного процесса.

Второй уровень структуры управления (по содержанию – это уровень тактического управления) - уровень заместителей директора. Заместители директора осуществляют мотивационную, информационно-аналитическую, плано-прогностическую, организационно-исполнительную, контрольно-регулирующую и оценочно-результативную функции.

Третий уровень структуры управления – уровень руководителей методических объединений, учителей, воспитателей, функциональных служб (по содержанию – это уровень оперативного управления), структурных подразделений Учреждения.

Органы управления, действующие в Учреждении:

Наименование органа	Функции
Директор	Контролирует работу и обеспечивает эффективное взаимодействие всех участников образовательного процесса, утверждает штатное расписание, отчетные документы, осуществляет общее руководство Учреждением
Педагогический совет	Осуществляет текущее руководство образовательной деятельностью Учреждения, в том числе рассматривает вопросы: - обсуждает и проводит выбор учебных планов, программ, учебников, форм, методов образовательного процесса и способов их реализации; - организует работу по повышению квалификации педагогических работников, развитию их творческой инициативы, распространению передового педагогического

	<p>опыта;</p> <ul style="list-style-type: none"> <li>- определяет направления опытно-экспериментальной работы, взаимодействия Учреждения с научными организациями;</li> </ul>
	<ul style="list-style-type: none"> <li>- принимает решение о применении систем оценок текущей успеваемости обучающихся по отдельным предметам (дисциплинам), в т.ч. разделам программ (модулям);</li> <li>- принимает решение о проведении промежуточной аттестации в данном учебном году, определяет конкретные формы, порядок и сроки ее проведения;</li> <li>- принимает решение о переводе обучающихся в следующий класс по результатам промежуточной аттестации, об отчислении обучающегося на основе представления директора;</li> <li>- рассматривает и принимает решение об одобрении локальных нормативных актов, регламентирующих организацию образовательного процесса;</li> <li>- определяет начало и окончание учебного года, время начала и окончания занятий, каникулярное время</li> </ul>
Общее собрание трудового коллектива (работников)	<p>Реализует право работников Учреждения участвовать в его управлении, в том числе:</p> <ul style="list-style-type: none"> <li>- принимает локальные акты, которые регламентируют деятельность Учреждения и связаны с правами и обязанностями работников;</li> <li>- рассматривает вопросы развития Учреждения, финансово-хозяйственной деятельности, материально-технического обеспечения;</li> <li>- вносит предложения в программу развития Учреждения;</li> <li>- участвует в разработке и принятии решения о заключении коллективного договора, Правил трудового распорядка, изменений и дополнений к ним;</li> <li>- разрешает конфликтные ситуации между работниками и администрацией Учреждения;</li> <li>- согласовывает распределение выплат и доплат работникам Учреждения из стимулирующего фонда;</li> <li>- определяет направления расходования внебюджетных средств и содействие их привлечению для обеспечения деятельности и развития Учреждения;</li> <li>- утверждает требования в ходе коллективного трудового спора, выдвинутых работниками Учреждения или их представителями;</li> <li>- ходатайствует о награждении работников Учреждения</li> </ul>

Для осуществления учебно-методической работы в Учреждении созданы семь методических объединений:

- Классных руководителей и воспитателей;

- Учителей, реализующих АООП НОО, ООО, СОО;
- Учителей, реализующих АООП для обучающихся с умственной отсталостью (интеллектуальными нарушениями);
- Учителей предметных областей математика и информатика, общественно-научные и естественнонаучные предметы;
- Учителей предметных областей искусство, технология и трудовая подготовка, физическая культура и основы безопасности жизнедеятельности;
- Учителей реализующих СИПР, обучение на дому;
- Педагогов по комплексному сопровождению обучающихся с ОВЗ.

Для обсуждения оперативных вопросов и принятия решений в период между заседаниями педсовета, проводятся методические совещания: с заместителями директора, педагогом-психологом, социальным педагогом; руководителями методических объединений, педагогическими работниками в соответствии с планом работы Учреждения.

Для координации и оперативного контроля деятельности администрации проводятся совещания при директоре, на которых обсуждаются текущие вопросы работы по всем направлениям деятельности Учреждения, обсуждаются и принимаются оперативные решения.

### **III. Оценка образовательной деятельности**

Образовательная деятельность в Учреждении организуется в соответствии с Федеральным законом от 29.12.2012 № 273-ФЗ «Об образовании в Российской Федерации», ФГОС НОО обучающихся с ОВЗ, ФГОС обучающихся с умственной отсталостью (интеллектуальными нарушениями), ФГОС основного общего образования, СП 2.4.3648-20 «Санитарно-эпидемиологические требования к организациям воспитания и обучения, отдыха и оздоровления детей и молодежи», СанПиН 1.2.3685-21 «Гигиенические нормативы и требования к обеспечению безопасности и (или) безвредности для человека факторов среды обитания», другими нормативными правовыми актами, которые регулируют деятельность образовательных организаций, реализующих адаптированные основные общеобразовательные программы (далее АООП), локальными нормативными актами Учреждения.

В 2022-2023 учебном году педагогический коллектив Учреждения работал над проблемой: «Создание образовательного пространства, обеспечивающего личностную, социальную успешность обучающихся с ограниченными возможностями здоровья путём применения современных педагогических и информационных технологий в рамках ФГОС».

Цель: непрерывное совершенствование уровня педагогического мастерства учителя, его эрудиции, компетентности в области учебного предмета и методики его преподавания; применение новых технологий, направленных на обеспечение самореализации обучающихся, повышение качества учебно-воспитательного процесса.

Задачи:

- Продолжить реализацию системно-деятельностного подхода в обучении и воспитании.
- Непрерывно совершенствовать педагогическое мастерство педагогов.
- Внедрять современные педагогические технологии обучения и воспитания, информационные образовательные технологии.
- Осуществлять реализацию принципов сохранения физического и психического здоровья субъектов образовательного процесса, использование здоровьесберегающих технологий в урочной и внеурочной деятельности.
- Осуществлять духовно-нравственное, патриотическое и гражданское воспитание через повышение воспитательного потенциала урока и внеклассного мероприятия.
- Создавать условия для взаимодействия школы, семьи и общественных организаций в формировании личности школьников.

#### **Приоритетные направления работы образовательного учреждения**

1. Обеспечение условий успешной социализации, адаптации и создания равных стартовых возможностей для детей с ограниченными возможностями здоровья и детей - инвалидов.
2. Создание адаптивной среды, позволяющей обеспечить личностную самореализацию обучающихся с ОВЗ, как одно из условий организации

успешного обучения и воспитания детей с ограниченными возможностями здоровья и детей-инвалидов в образовательном учреждении.

3. Здоровьесберегающие технологии организации образовательного, коррекционного и воспитательного процессов как фактор успешности введения и реализации ФГОС для детей с ОВЗ и УО (ИН).

4. Психолого-медико-педагогическое и социальное сопровождение в соответствии с запросами всех участников образовательных отношений.

5. Развитие сетевого межведомственного взаимодействия и формирование положительного имиджа ОУ.

Обучение в образовательном учреждении в 2022-2023 учебном году велось по двум уровням образования: начальное общее образование, основное общее образование. Обучающихся среднего общего образования в этом учебном году не было.

В центре реализуются адаптированные основные общеобразовательные программы различных нозологий.

На уровне начального общего образования работало 17 классов (классов-комплектов). Из них: один класса (5в в составе класса-комплекта) осваивал АООП для обучающихся с нарушениями слуха, в 16-и классах (классах - комплектах) - АООП для обучающихся с умственной отсталостью (интеллектуальными нарушениями) и расстройством аутистического спектра (РАС).

На уровне основного общего образования в 2022-2023 учебном году функционировало 4 класса. Обучение велось по АООП для обучающихся с нарушениями слуха (по программам для общеобразовательных учреждений основного общего образования с учетом коррекционной направленности).

№ п/п	АООП	вариант	К-во обучающихся
1	начального общего образования глухих обучающихся	1.2	1
2	начального общего образования слабослышащих, позднооглохших и кохлеарно имплантированных обучающихся	2.2	1
3	основного общего образования слабослышащих, позднооглохших и кохлеарно имплантированных обучающихся	2.2	5
4	среднего общего образования слабослышащих, позднооглохших и кохлеарно имплантированных обучающихся	2.2	0
5	начального общего образования для обучающихся с расстройствами аутистического спектра	8.2, 8.3,8.4	11
6	для обучающихся с умственной отсталостью (интеллектуальными нарушениями)	1	70
7	для обучающихся с умственной отсталостью (интеллектуальными нарушениями)	2	24
8	для обучающихся с нарушением опорно-двигательного аппарата	6.4	1
	Итого:		113



В 2022–2023 учебном году в образовательном учреждении на конец учебного года получали образование 113 обучающихся, из них 36 человек обучались на дому, 77 человек обучались в очной форме.

### **Внеурочная и досуговая деятельность**

Внеурочная деятельность организуется в 1 - 4 (5) классах на уровне начального общего образования по направлениям развития личности в таких формах как экскурсии, секции, круглые столы, соревнования и т. д. Кроме того, часы внеурочной деятельности включают коррекционно-развивающие занятия (ритмика, логопедические занятия, психокоррекционные занятия, формирование речевого слуха и произносительной стороны устной речи, развитие слухового восприятия и техника речи, музыкально-ритмические занятия).

Внеурочная деятельность объединяет все виды деятельности, способствующие воспитанию, социализации и обучению обучающихся. Она является составной частью учебно-воспитательного процесса и одной из форм организации свободного времени обучающегося.

Правильно организованная система внеурочной деятельности может максимально развить или сформировать познавательные потребности и способности каждого ученика. Она обеспечит воспитание свободной личности, а также поможет обучающемуся существованию его в современном обществе.

Во внеурочной деятельности создаются условия для развития личности ребёнка в соответствии с его индивидуальными способностями, формируется познавательная активность, нравственные черты личности, коммуникативные навыки, происходит закладка основ для адаптации ребёнка в сложном мире.

Содержание внеурочной деятельности складывается из требований к результатам освоения АООП, интересов и потребностей обучающихся, запросов родителей.

### **Реализация внеурочной деятельности в 2022 -2023 учебном году**

Направление внеурочной деятельности	Наименование внеурочной деятельности	Класс/кол-во обуч-ся	Кол-во часов в неделю	Реализация %
Духовно-нравственное	«Мир музыки»	1б-2б, 3б-4б, 5б, 6б, 7б, 4в-7в, 5в-5а	1ч	100%
	«Мир песни»			

В 2022 – 2023 учебном году в СОГБОУ «Общеобразовательный центр «Южный» обучающиеся были заняты досуговой (кружковой) деятельностью. Досуг – это такой вид деятельности, в котором органично сочетаются обучение и воспитание. С одной стороны, он способствует формированию у ребенка различных представлений о сущности тех или иных явлений, развивает определенные умения и навыки, а с другой стороны, досуг формирует нравственные качества личности человека, такие как

целеустремленность, личностную и познавательную активность, умение взаимодействовать с детьми, планировать деятельность, оказывать взаимопомощь, сотрудничать.

### **Охват обучающихся досуговой (кружковой) деятельностью в 2022-2023 учебном году**

№ п/п	Наименование досуговой деятельности	Кол-во уч-ся	% уч-ся
1	«Радуга звуков» (жестовое пение)	7	10%
2	«Вдохновение» (танцевальная группа)	10	13%
3	«Умелые ручки» (поделки из газеты)	10	13%

В учреждении в 2022-2023 учебном году был открыт школьный спортивный клуб (ШСК) где, согласно утвержденному расписанию, работают с обучающимися во внеурочное время три педагога.

**Выводы:**

Организация внеурочной деятельности обучающихся позволяет организовать содержательный досуг детей, расширить их кругозор, связать теоретические и практические знания, сформировать социальные навыки, укрепить здоровье.

Организация внеурочной деятельности обучающихся является одним из важнейших направлений развития воспитательной работы центра.

Для ребенка создается особое образовательное пространство, позволяющее развивать собственные интересы, успешно проходить социализацию на новом жизненном этапе, осваивать культурные нормы и ценности.

100% обучающихся на уровне начального общего и основного общего образования вовлечены во внеурочную деятельность.

51% обучающихся охвачены в досуговой деятельности.

**Рекомендации:**

- проводить работу по выявлению интересов и склонностей обучающихся.
- продолжить работу по вовлечению воспитанников во внеурочную и досуговую (кружковую) деятельность, с целью раскрытия их творческого потенциала, повышению самооценки, учебной и творческой мотивации.

### **Оценка воспитательной деятельности**

Цель воспитательной работы: помочь детям в доступной для их возраста форме понять и осознать нравственные, эстетические, духовные ценности, привить положительное отношение к окружающей действительности; сформировать навыки трудовой деятельности и положительное отношение к труду.

Основные формы работы:

1. Игровая деятельность
2. Познавательная деятельность
3. Досугово - развлекательная деятельность
4. Художественное творчество

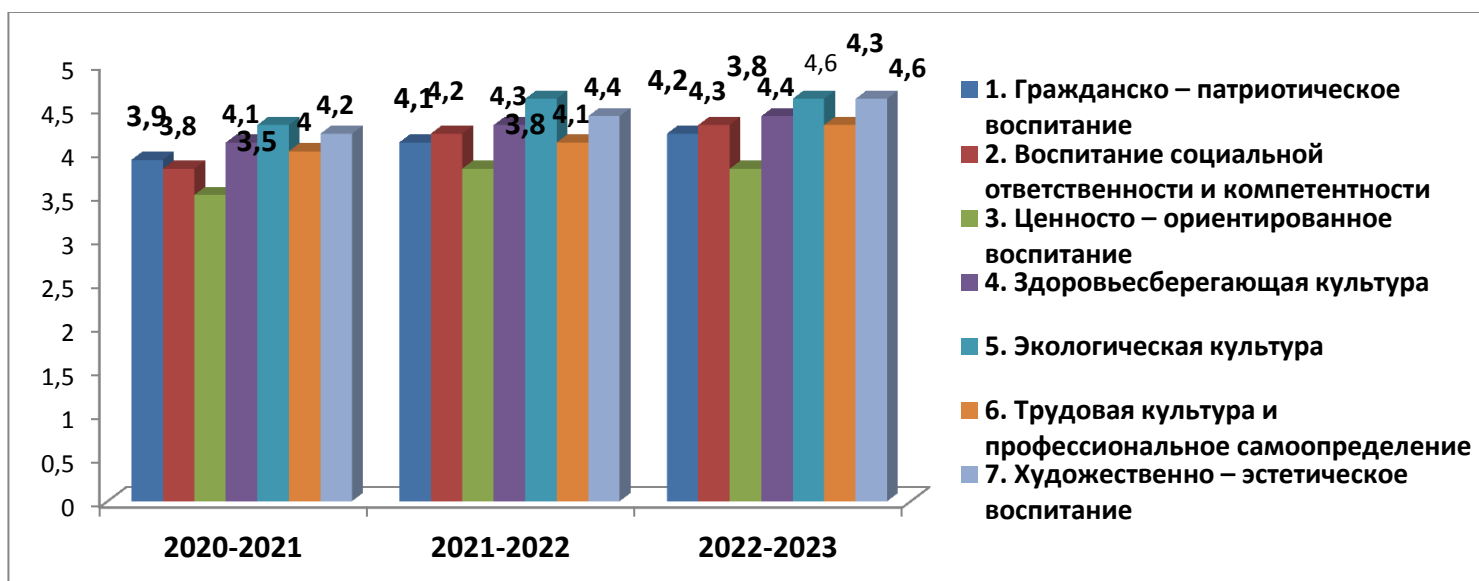
5. Трудовая деятельность
6. Спортивно – оздоровительная деятельность
7. Внеклассное чтение

Основные направления работы:

- Гражданско – патриотическое воспитание;
- Воспитание социальной ответственности и компетентности;
- Ценностно – ориентированное воспитание;
- Здоровьесберегающая культура;
- Экологическая культура;
- Трудовая культура и профессиональное самоопределение;
- Художественно – эстетическое воспитание.

Эти основные направления легли в основу перспективного и календарного планирования, как отдельных воспитателей, так и всей воспитательной системы в целом. Воспитательная работа строилась в соответствии с планом мероприятий на 2022-2023 учебный год. В течение 2022-2023 учебного года по понедельникам готовился отчет за проведенное мероприятие на неделю.

При планировании воспитательного процесса учитывался возраст детей, поэтому воспитательные занятия преимущественно были в виде викторин, игр, в форме беседы. В воспитательных занятиях часто использовалась различная наглядность, мультимедийные презентации, видеуроки, что помогало детям легче усваивать материал.



Наблюдается положительная динамика воспитанности обучающихся Учреждения за 3 года.

### **Данные об участии обучающихся в предметных олимпиадах и конкурсах различных уровней.**

Одним из условий успешного обучения и воспитания детей с ограниченными возможностями здоровья является участие детей в различного рода дистанционных конкурсах, олимпиадах и викторинах.

Олимпиада - одна из общепризнанных форм работы с детьми. Участие в олимпиадном движении играет большую роль в формировании личности ребенка, воспитывая ответственность за начатое дело, целеустремлённость, трудолюбие. Предметные олимпиады не только поддерживают и развивают

интерес к предмету, но и стимулируют активность, самостоятельность обучающихся при подготовке вопросов по темам, в работе с дополнительной литературой; они помогают школьникам формировать свой творческий мир. С помощью олимпиады ученики могут проверить знания, умения, навыки по предмету не только у себя, но и сравнить свой уровень с другими.

Такая форма работы с обучающимися с ОВЗ является особенно актуальной именно потому, что она позволяет им развивать опыт творческой деятельности, творческие способности детей; объединяет мотивы учебной и внеучебной деятельности, дает возможность ребятам практически применять приобретенные знания, умения и навыки.

Полученный опыт каждого участника олимпиады или предметного конкурса становится полезным дополнением к основной школьной программе, стимулом к углублению своих знаний по отдельным предметам. Он способствует расширению кругозора и интеллектуальному росту обучающихся.

В нашей школе созданы оптимальные условия для участия обучающихся в олимпиадах и конкурсах различного уровня, начиная с школьного и заканчивая всероссийским и международным: «ФГОСтест». За последние годы возросло количество участников и призёров этих олимпиад, что говорит о повышении качества образования.

Образовательные олимпиады и конкурсы объединяют обучающихся и преподавателей, побуждают их к сотрудничеству, предоставляя широкие возможности для личностно - ориентированного обучения, проектной деятельности. Это очень большая и важная часть образовательного процесса. Она требует большой подготовки учителя и детей. Наши ребята с удовольствием участвуют в олимпиадах и получают довольно высокие результаты. Для ребят с ОВЗ очень важно почувствовать свою значимость. Привлекаем к участию и ребят с интеллектуальными нарушениями. К сожалению, для таких детей очень мало проводится олимпиад, поэтому они участвуют вместе с детьми из массовых школ только на несколько классов ниже. Но зато, когда получают грамоты или сертификаты, они бывают очень рады. Это повышает их самооценку и заставляет поверить в собственные силы.

В 2022-2023 учебном году обучающиеся СОГБОУ «Общеобразовательный центр «Южный» приняли участие в следующих олимпиадах, викторинах и конкурсах.

### **Участие обучающихся в предметных олимпиадах, викторинах и конкурсах различных уровней в 2022– 2023 учебном году**

#### **ОЛИМПИАДЫ**

№	Название	Уровень	Участники	Призеры
1	ФГОСтест	Всероссийский	77	39
2	ФГОСтест	Региональный	77	73

#### **ВИКТОРИНЫ**

№	Название	Уровень	Участники	Призеры
1	ФГОСтест	Всероссийский	120	90
2	ФГОСтест	Региональный	120	118

Итого:

В олимпиадах:

на региональном уровне из 77 участников 73 стали победителями и призёрами;

на всероссийском уровне из 77 участников 39 стали призёрами и победителями;

В викторинах:

на региональном уровне из 120 участников 118 стали победителями и призёрами;

на всероссийском уровне из 120 участников 90 стали призёрами и победителями

Выводы:

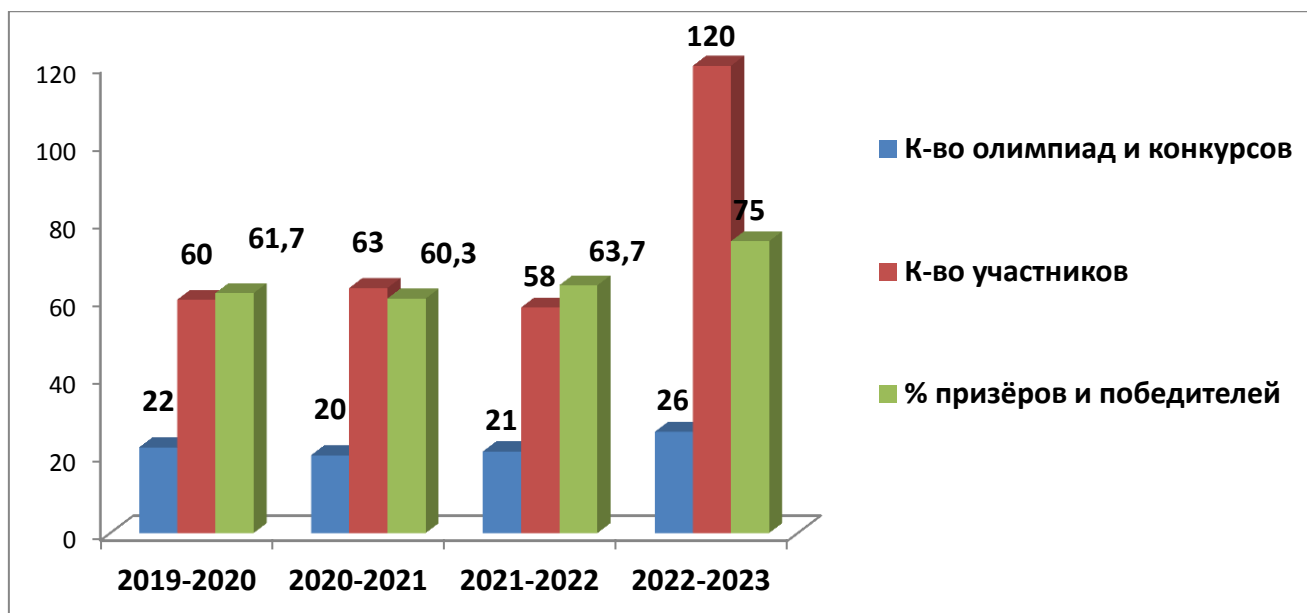
наблюдается положительная динамика результативности участия обучающихся в предметных олимпиадах и викторинах.

Рекомендации:

С целью повышения учебной и творческой мотивации, повышения самооценки и раскрытия творческого потенциала, продолжить работу по вовлечению обучающихся различных нозологий к участию в предметных олимпиадах, викторинах и конкурсах.

Необходимо усилить подготовку обучающихся через проведение индивидуальных консультаций, на факультативных занятиях, внеурочной деятельности; работать с сильными обучающимися, заниматься подготовкой к олимпиадам.

Наблюдается положительная динамика результативности участия обучающихся в предметных олимпиадах и конкурсах.



Наблюдается положительная динамика результативности участия обучающихся в предметных олимпиадах и конкурсах.

## **Анализ работы ресурсного центра психолого - педагогической реабилитации и коррекции**

Ресурсный центр психолого - педагогической реабилитации и коррекции (далее Ресурсный центр) – структурное подразделение СОГБОУ «Общеобразовательный центр «Южный» (далее – Учреждение), созданное для психолого-педагогического и коррекционного сопровождения детей с ограниченными возможностями здоровья и детей инвалидов (Приказ от 31.01.2018 г. № 13/1-О). (Приказ Департамента Смоленской области по образованию и науке от 15.01.2018 года №21-ОД «О создании структурных подразделений - ресурсных центров психолого-педагогического сопровождения детей с ограниченными возможностями здоровья и детей-инвалидов на базах общественных организаций»).

Цели и задачи деятельности Ресурсного центра

Цели деятельности:

- формирование единого образовательного пространства, направленного на обеспечение развития инклюзивного образования лиц с ограниченными возможностями здоровья и детей-инвалидов;
- создание сети практической, методической, консультативной, информационной поддержки педагогических работников Центра и педагогических работников образовательных организаций/учреждений города и района по вопросам обучения, коррекции, воспитания и социальной адаптации детей с ограниченными возможностями здоровья и детей-инвалидов.

Задачи деятельности:

- организация сетевого взаимодействия образовательных учреждений города для комплексного психолого-педагогического сопровождения инклюзивной образовательной практики;
- разработка рекомендаций по психолого-педагогическому сопровождению обучающихся с ОВЗ и детей-инвалидов;
- обобщение и трансляция имеющегося положительного педагогического опыта;
- повышение профессиональной компетентности педагогических работников в вопросах содержания образования, овладения новыми формами работы педагогов с детьми с ОВЗ и детьми - инвалидами;
- включение родителей (законных представителей) детей с ОВЗ в воспитательно-образовательный и коррекционный процесс;
- своевременное выявление обучающихся с трудностями в освоении АООП;
- повышение возможностей обучающихся в освоении адаптированной основной общеобразовательной программы и интегрировании в образовательный процесс с учетом степени выраженности и механизма речевого и психического недоразвития.

### Основные направления деятельности Ресурсного центра

Специалисты Ресурсного центра работают с обучающимися, родителями (законными представителями) и педагогическими работниками

Учреждения и образовательными учреждениями города Рославля и Рославльского района.

Основные направления деятельности Ресурсного центра определяются государственным заданием:

- Психолого-педагогическое консультирование обучающихся, их родителей (законных представителей) и педагогических работников;
- Коррекционно-развивающая, компенсирующая и логопедическая помощь обучающимся.

Направления работы:

- диагностическая работа обеспечивает своевременное выявление у обучающихся с ОВЗ и УО особых потребностей в адаптации к освоению адаптированной основной общеобразовательной программы, проведение комплексного обследования и подготовку рекомендаций по оказанию психолого-медико-педагогической помощи в условиях образовательной организации;

- коррекционно-развивающая работа обеспечивает оказание своевременной адресной специализированной помощи в освоении содержания образования и коррекцию недостатков в физическом и (или) психическом, речевом развитии обучающихся;

- консультативная работа обеспечивает непрерывность специального сопровождения обучающихся в освоении адаптированной основной общеобразовательной программы, специалистов, работающих с детьми, их семей по вопросам реализации дифференцированных психолого-педагогических условий образования, воспитания, коррекции, развития и социализации обучающихся;

- информационно-просветительская работа направлена на разъяснительную деятельность по вопросам, связанным с особенностями образовательного процесса для обучающихся с ОВЗ, со всеми его участниками - сверстниками, родителями (законными представителями).

В 2022-2023 учебном году в Учреждении обучалось 113 детей с ограниченными возможностями здоровья нескольких нозологий:

глухие, слабослышащие, с нарушениями опорно-двигательного аппарата, с расстройствами аутистического спектра, с умственной отсталостью (интеллектуальными нарушениями), с тяжелыми множественными нарушениями развития (ТМНР).

Из них:

- 63 - дети-инвалиды;
- 20 - обучаются и проживают в условиях интерната;
- 77 - проходящие;
- 37 - обучаются на дому;
- 11 - обучаются по СИПР.

Анализ динамики сохранности контингента обучающихся Учреждения за последние три года.

Классы	Общая численность обучающихся по учебным годам			
	2019-2020	2020-2021	2021-2022	2022-2023
1–4 (5)классы	45	28	26	36
глухие	1	1	1	1
слабослышащие	2	1	1	0
НОДА	0	0	1	1
РАС	8	8	8	9
умственная отсталость	34	18	15	25
5–9 (10)классы	103	105	86	78
слабослышащие	13	10	7	6
слабослышащие с УО	3	2	1	1
НОДА	0	0	0	0
РАС	2	2	3	2
умственная отсталость	85	92	75	68
11-12 классы	0	3	1	0
слабослышащие	0	3	1	0
Итого:	148	136	113	113

Обучающиеся Учреждения были охвачены КРЗ в соответствие с учебным планом осваиваемой АООП (87 из 114):

Мы видим какие КРЗ проводились с обучающимися в зависимости от их нозологии.

Вариант АООП	коррекционные занятия	кол-во человек*
АООП НОО ОВЗ вариант 1.2	- коррекционно-развивающие занятия (с педагогом-психологом); - индивидуальные и подгрупповые занятия по - формированию речевого слуха и произносительной стороны устной речи	1/1
АООП ООО для слабослышащих обучающихся	индивидуальные и подгрупповые занятия по формированию речевого слуха и произносительной стороны устной речи	6/6
АООП ООО для слабослышащих обучающихся с УО		1/1
АООП НОО ОВЗ варианты: 6.4; 8.2; 8.3; 8.4.	- индивидуальные и подгрупповые логопедические занятия; - психокоррекционные занятия; - АФК	12/12
Умственная отсталость (ИН) вариант-1; 2	- занятия по логопедической коррекции; - занятия по развитию психомоторики и сенсорных процессов; - ритмика; - АФК; - коррекционно-развивающие занятия; - психологический практикум (вариант-2)	43+24/ 67
		на дому: 37/34
Итого:	Охвачены коррекционно-развивающими занятиями	113/87

\* - через дробь указано количество обучающиеся с которыми проводится коррекционная работа.



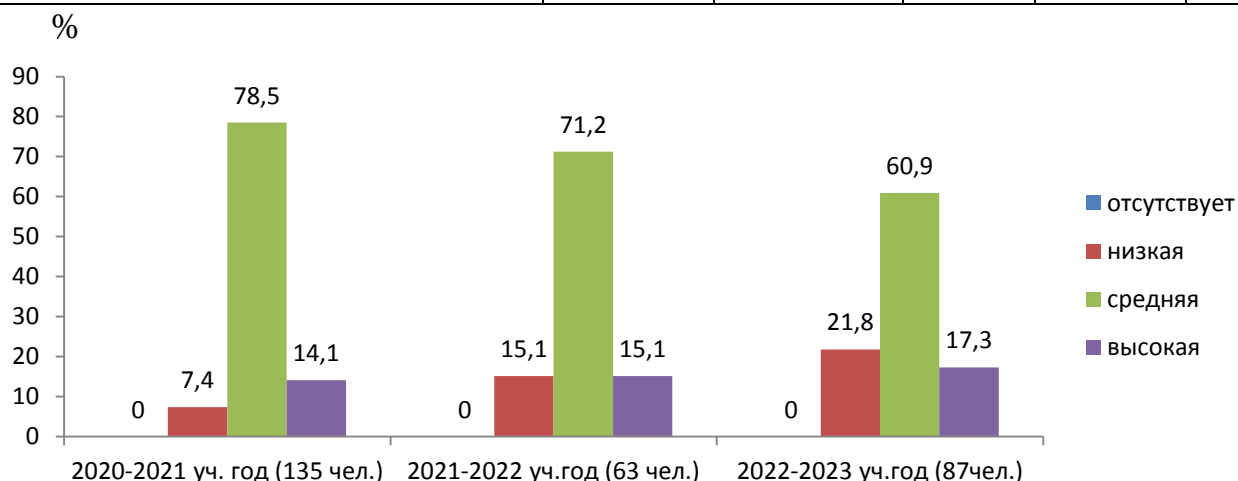
Для обучающихся на дому было организовано проведение коррекционно-развивающих занятий в Учреждении.

Обучающиеся на дому	<ul style="list-style-type: none"> <li>- занятия по логопедической коррекции;</li> <li>- занятия по развитию психомоторики и сенсорных процессов;</li> <li>- АФК;</li> <li>- коррекционно-развивающие занятия;</li> <li>- занятия по альтернативной коммуникации</li> </ul>	37\34
---------------------	-----------------------------------------------------------------------------------------------------------------------------------------------------------------------------------------------------------------------------------------------------------------------------	-------

### Результативность коррекционно-развивающих занятий.

По результатам итоговой диагностики (логопедической, психологической, дефектологической) динамика в развитии обучающихся распределяется по четырем уровням: отсутствие динамики, низкая, средняя, высокая. (Обследуются: устная и письменная речь, произносительные навыки, развитие ВПФ (память, внимание, речь, восприятие), эмоционально-волевой сферы.

Вариант АООП	Кол-во чел.*	динамика			
		отсутствует	низкая	средняя	высокая
АООП НОО ОВЗ вариант 1.2	1	-	1	-	-
АООП ООО для слабослышащих обучающихся	6	-	-	3	3
АООП ООО для слабослышащих обучающихся с УО	1	-	-	-	1
АООП НОО ОВЗ вариант 6.4	1	-	1	-	-
АООП НОО ОВЗ варианты: 8.1; 8.2; 8.3; 8.4	11	-	5	6	-
АООП УО (вариант-1)	42	-	5	26	11
АООП УО (вариант-2)	25	-	7	18	-
ИТОГО:	87	-	19	53	15
%	100%	0 %	21,8%	60,9%	17,3%



Специалистами проведено следующее количество консультаций:

Получатели услуги	Количество		
	2020-2021	2021-2022	2022-2023
Психолого-педагогическое консультирование родителей (законных представителей)	58	32	42
Психолого-педагогическое консультирование педагогических работников	12	16	17
Итого:	70	48	59

Работа ресурсного центра психолого - педагогической реабилитации и коррекции с образовательными организациями города и района.

Нашим Учреждением на договорной основе, безвозмездно, организовано сетевое взаимодействие с образовательными организациями города Рославля и Рославльского района в части реализации коррекционной составляющей адаптированных основных образовательных программ.

Составлены договора о сетевом взаимодействии и программы сетевого взаимодействия с 13-ю дошкольными образовательными организациями, 21-ой школой города Рославля и района. КРЗ в Ресурсном центре посещали 56 детей с ОВЗ. Базовым организациям мы оказываем информационную поддержку и предоставляем библиотечный фонд.

Образовательные организации	2018-2019	2019-2020	2020-2021	2021-2022	2022-2023
Дошкольные образовательные организации	2	3	10	10	13
количество обучающихся	3	3	11	19	24
Общеобразовательные учреждения	3	18	16	20	21
количество обучающихся	24	31	38	48	32
Итого ОО:	5	21	26	30	34
Итого обучающихся (за год):	27	34	49	67	56
Всего обучающихся:	233				

Контингент обучающихся распределён следующим образом:

уровень	Кол-во	НС	ТНР /5.1, 5.2	НОДА/ 6.2, 6.3	ЗПР / 7.1, 7.2	РАС / 8.1, 8.2, 8.3, 8.4	УО / 9.1
ДО	24	2	9	3	8	2	0
НОО	32	0	3	1	18	5	5
ИТОГО:	56	2	12	4	26	7	5

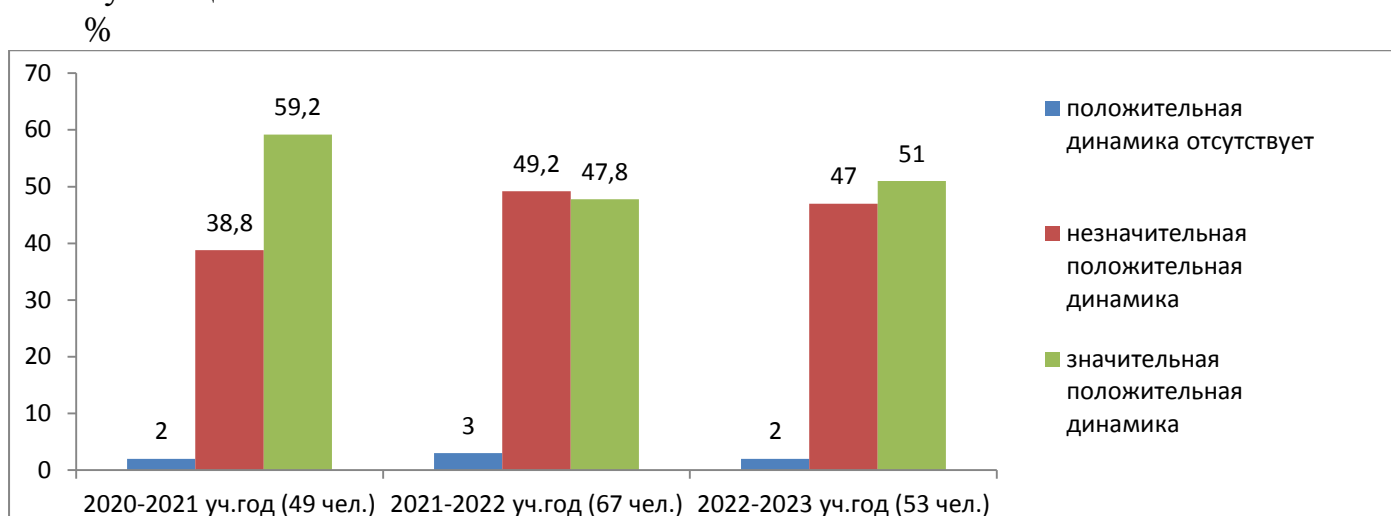
Специалистами центра (педагогом-психологом, учителем-логопедом и учителем-дефектологом) была проведена комплексная диагностика поступивших детей.

По результатам психологического, логопедического, дефектологического обследования, с учетом рекомендаций ПМПК, специалисты разработали программы психолого-педагогического сопровождения обучающихся в соответствии с их нозологией.

Дети посещали индивидуальные и групповые коррекционно-развивающие занятия (психокоррекционные, логопедические, коррекционно-развивающие) два раза в неделю. Продолжительность занятий с каждым из специалистов: с дошкольниками - 20 минут, с обучающимися школьниками - 30 минут.

## Результативность работы с обучающимися при сетевом взаимодействии ОО.

В конце учебного года педагогами сопровождения (учителем логопедом, педагогом-психологом и учителем дефектологом) проводится мониторинг эффективности психолого-педагогического сопровождения. По результатам мониторинга наблюдается положительная динамика в развитии обучающихся.



У 98% обучающихся отмечается положительная динамика (51% - значительная положительная динамика, у 47% - незначительная положительная динамика – (наблюдается у обучающихся с низкой посещаемостью в связи с частыми соматическими заболеваниями).

Обучающимся, имеющим низкую динамику в развитии требуется уточнение образовательного маршрута.

Специалистами ресурсного центра в 2022 – 2023 учебном году было проведено 203 консультации (203 = 171+32) :

Получатели услуги	2020-2021	2021-2022	2022 - 2023
Психолого-педагогическое консультирование родителей (законных представителей)	179	86	171
Психолого-педагогическое консультирование педагогических работников	36	35	32
Итого:	215	121	203

### Кадровое обеспечение РЦ.

В ресурсном центре работают 14 специалистов\*:

	Основные работники	Совместители	1 категория	Высшая категория
Учитель дефектолог	3	3	2\1	1\2
Учитель-логопед	4		1\0	2\0
Педагог-психолог	2		1\0	1\0
Социальный педагог		1		0\1
Учитель АФК	1			
Итого:	10	4	5 (4\1)	7 (4\3)

\* через дробь указан основной работник \ совместитель

Эффективность методического сопровождения.

Тема: «Эффективное коррекционно-развивающее, методическое и консультативное сопровождение участников образовательных отношений».

Цель: Обеспечение условий для эффективного коррекционно-развивающего, методического и консультативного сопровождения всех участников образовательных отношений.

Задачи:

- Повышать эффективность коррекционно - развивающей работы.
- Использовать прогрессивные коррекционно-развивающие технологии, в том числе и дистанционные.
- Совершенствовать систему мониторинга результатов деятельности.
- Повышать уровень профессиональной компетенции педагогов.
- Повышать эффективность методического и консультативного сопровождения коррекционно – развивающей деятельности.
- Повышать уровень психолого-педагогической грамотности родителей (законных представителей) обучающихся.

№ п/п	Направления деятельности	Показатель
1	Экспертная деятельность (работа в составе ППк: заседаний\ детей)	7\21
2	Аналитико-диагностическая деятельность:	
	диагностики	3
	мониторинга	2
3	Методическая деятельность, повышение проф мастерства:	
	Заседаний МО	5
	Участие в онлайн вебинарах и конференциях	17
	Повышение\подтверждение квалификационной категории -Самородская И.Н.	1 (высш)
	Профессиональная переподготовка «Сурдопедагогика»	2
	КПК Курс «Оказание первой помощи»	14
	Наставничество специалистов, прошедших профпереподготовку) Иванова Н.М., Лазарева О.Л.	2
	Участие в работе ПС (кол-во \ чел.)	1/4
	Предметные недели: неделя психологии (октябрь и апрель) и неделя КРЗ (апрель).	3
	Открытые уроки и занятия	13
	Предметные олимпиады, конкурсы, викторины (всего \ призёров)	8/14
	Трансляция опыта работы: Совещание (ВКС) (Смоленск – Департамент по образованию и науке март 2023 г.) - Соблюдение обязательных требований при организации образовательной деятельности детей с ОВЗ и инвалидов – Степаненко А.Е.; Совещание (ВКС) (г. Смоленск СОГБУ «Центр психолого-медико-социального сопровождения»; апрель 2023 г.) - Совершенствование работы ТПМПК. Анализ работы за 2022 год. – Степаненко А.Е.; 10-е педагогические чтения (г. Рославль Комитет образования май 2023 г.) - «Роль ПМПК и ППк образовательной организации в организации образования обучающихся с ОВЗ и инвалидностью в соответствии с ФГОС» – Иванова А.П.	3
4	Консультативная (родителей\ педагогов)	203 (171\32)

Можно отметить имеющиеся проблемы:

- недостаточность ставок специалистов;
- большая плотность коррекционно-развивающих занятий;
- увеличение количества обучающихся, требующих уточнение / изменение образовательного маршрута;
- нежелание родителей адекватно реагировать на ограниченные возможности своего ребенка и предъявляющие к нему завышенные требования.

Исходя из этого, мы можем поставить перед собой следующие задачи на перспективу:

- расширение контингента обучающихся с ОВЗ и инвалидностью, получающих К-Р помощь;
- повышение эффективности коррекционно-развивающего и консультативного сопровождения субъектов образовательных отношений;
- обновить содержание программ «Коррекционно - развивающей области» с учётом потребностей обучающихся и требований стандартов (ФГОС) (Внедрение программ арт-терапии (мнемотехника, сказкотерапия), музыкотерапии (фоноритмика, логоритмика), песочной терапии, логоритмика, логопедический массаж и т.д.);
- сохранение и развитие кадрового ресурса (обучение педагогов в соответствии с требованиями ФГОС по содержанию психолого-педагогического сопровождения детей с ОВЗ; профилактика профессионального выгорания; - участие педагогов в трансляции опыта работы по психолого-педагогическому сопровождению детей с ОВЗ).

## Анализ деятельности ТПМПК «Южная» по итогам 2023 года

За период с 1 января по 31 декабря 2023 года Территориальная психолого-медико-педагогическая комиссия обследовала 273 ребёнка:

- по запросу родителей (законных представителей) - 201 ребёнок;
- по запросу образовательных организаций - 72 ребёнка.

Первично проведено 130 обследований, повторно - 143.

Обследовано лиц с инвалидностью - 74 человека, из них 58 - с ОВЗ и инвалидностью). Рекомендована АООП для 196 обследованных.

За 2023 год обследовано 273 ребёнка, из них:

раннего возраста	1
дошкольного возраста	70
школьного возраста	202

Распределение рекомендуемых АООП по нозологиям (по результатам обследования ТПМПК рекомендовала следующие АООП):

Рекомендуемая АООП	Количество
для слабослышащих и позднооглохших обучающихся	3
для слепых обучающихся	1
для слабовидящих обучающихся	1
для детей с амблиопией	0
для обучающихся с ТНР	35
для обучающихся с нарушением ОДА	17
для обучающихся с ЗПР	65
для обучающихся с РАС	14
для обучающихся с УО (ИН)	56
СД (ТМНР)	4

Основная образовательная программа рекомендована 63 обследованным.

Специальные условия прохождения государственной итоговой аттестации рекомендованы 14 обучающимся:

по результатам освоения образовательной программы основного общего образования (ГИА-9) - 12 человек;

по результатам освоения образовательной программы среднего общего образования (ГИА-11) - 2 человека.

Адаптированная образовательная программа профессионального образования СПО / ПО (программы подготовки квалифицированных рабочих, служащих; специалистов среднего звена) рекомендована 16 обследованным:

с интеллектуальными нарушениями	14
с соматическими заболеваниями	2

За 2023 год ТПМПК «Южная» провела 124 заседания, из которых 106 в помещениях, закрепленных за ТПМПК, и 18 выездных заседаний.

Консультативную помощь получили 282 законных представителя и 41 специалист образовательных и других организаций.

За отчетный период специалисты ТПМПК приняли участие в 2 мероприятиях (выступления на конференциях, круглых столах, семинарах) :

- Участие в совещании ВКС «Соблюдение обязательных требований при организации образовательной деятельности детей с ОВЗ и инвалидов – «Сетевое взаимодействие образовательных организаций при реализации АООП» (10.03.2023 г.);

- Участие в 10-х зональных педагогических чтениях «Развитие творческого потенциала учителя и ученика как условие реализации ФГОС» (12.05.2023 г.).

Проведен 1 семинар для законных представителей: «Профориентация обучающихся с интеллектуальными нарушениями».

В течение отчетного периода разработано 6 методических материалов буклетов и памяток для законных представителей и педагогических работников:

«Скоро экзамены», «Портрет тревожного ребенка», «Стресс в нашей жизни. Приемы работы с острым стрессом», «Профориентация обучающихся с интеллектуальными нарушениями», «Подготовка пакета документов для ПМПК», «Роль ПМПК и ППк образовательной организации в организации образования обучающихся с ОВЗ и инвалидностью в соответствии с ФГОС НОО обучающихся с ОВЗ».

Специалисты ТПМПК прошли курсовую переподготовку по программе «Организация деятельности педагога-психолога в системе общего образования: психолого-педагогическое сопровождение и межведомственное взаимодействие».

За отчетный период оказано 729 услуг 587-и получателям.

План по госзаданию за 2023 год по услуге «Психолого-медико-педагогическое обследование детей» выполнен на 136,5%.

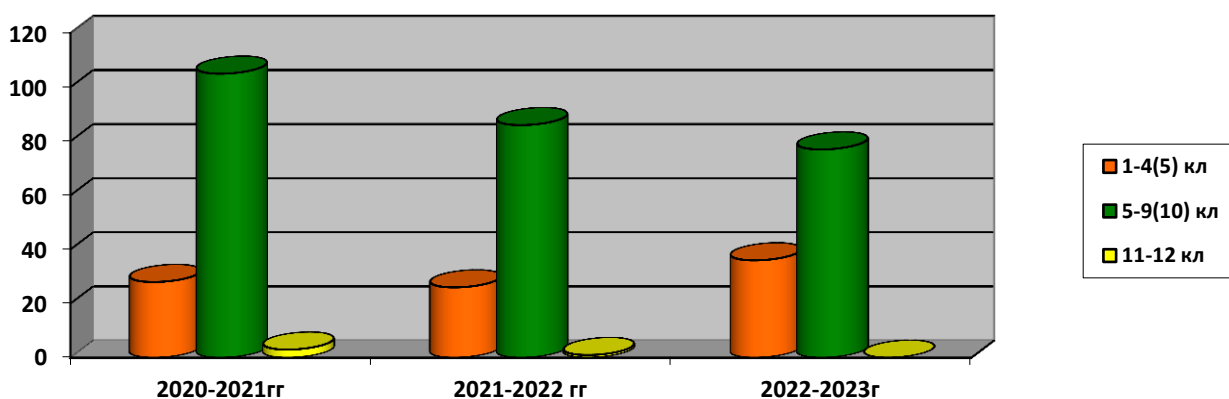
#### IV. Оценка содержания и качества подготовки обучающихся

Обучающиеся Учреждения проживают как в городе Рославле и Рославльском районе, так и в других районах Смоленской области. Среди школьников есть дети со сложным дефектом – это нарушение слуха и умственная отсталость, умственная отсталость и НОДА, дети с синдромом Дауна, с тяжелыми множественными нарушениями развития (ТМНР). Для таких детей создаются специальные условия, учитывающие их индивидуальные особенности. Накоплен опыт успешной адаптации таких детей в Учреждении. На конец 2022-2023 учебного года в 21 классе и классах-комплектах обучался 113 человек.

Динамику контингента обучающихся за последние три года можно проследить по таблице 1:

Группы сравнения	2020-2021 учебный год	2021-2022 учебный год	2022-2023 учебный год
	Всего обучающихся	Всего обучающихся	Всего обучающихся
1 – 4(5) классы	28	26	36
5 – 9(10) классы	105	86	77
11-12 классы	3	1	0
Итого:	136	113	113

Диаграмма. Контингент обучающихся.



Из представленной диаграммы видно, что отмечается повышение количества контингента обучающихся в младших классах и понижение в старших классах. Но остается стабильной общая численность обучающихся в сравнении с 2021-2022 учебным годом.

Уровень успеваемости и качества знаний обучающихся по предметам учебного плана за 2022 – 2023 уч. год.

Уровень образования	К-во обучающихся	Успеваемость		Успевают на 4,5		С одной «3»		Неуд. аттестация (не аттестовано)	
		чел.	%	чел.	%	чел.	%	чел.	%
НОО	2	1	50	0	0	0	0	1	50%
ООО	5	5	100%	0	0	0	0	0	0
УО	70	63	90%	11	16%	4	6%	7	10%
УО (д/о)	36	34	94%	1	3	2	6	2	6
<b>ИТОГО:</b>	<b>113</b>	<b>103</b>	<b>91%</b>	<b>12</b>	<b>11%</b>	<b>6</b>	<b>5%</b>	<b>10</b>	<b>9%</b>

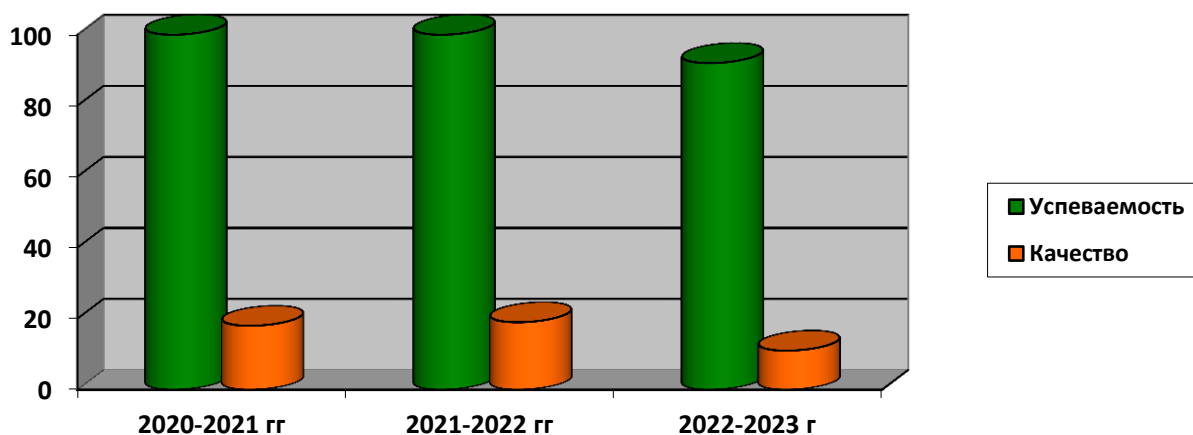


Из таблицы видно, на сегодняшний день успеваемость по Учреждению - 91%, качественные показатели обучения - 11%, 9% обучающимся необходимо дополнительное обследование на ТПМПК и изменение образовательного маршрута.

#### Уровень успеваемости и качества образования за три года

Учебный год	Успеваемость (%)	Качество (%)
2020-2021	100% (135/0)	18% (135/24)
2021-2022	100% (113/0)	19% (113/21)
2022-2023	91% (113/103)	11% (113/12)

#### Успеваемость и качество образования.



Нужно отметить снижения показателей успеваемости и качества знаний в сравнении с 2021-2022 учебным годом. Одной из причин этому - зачисление вновь прибывших обучающихся в 4 четверти, с затянувшимся периодом адаптации. Переход в другую школу – это целый комплекс перемен: смена учителей, одноклассников, предметов, правил, обстановки. Даже смена здания школы с его новыми коридорами – целое испытание для ребенка. Такие перемены закономерно вызывают тревогу и страх. Далек не каждый школьник с оптимизмом воспримет смену привычной школьной жизни. Поэтому от учителей, педагога-психолога, социального педагога, воспитателей потребуется помощь в адаптации и создании благоприятных условий для общения и обучения ребенка в новой школе.

#### Результаты ГВЭ

В целях обеспечения системной работы по подготовке и проведению государственной итоговой аттестации обучающихся по образовательным программам основного общего образования в 2022-2023 учебном году, в соответствии с Федеральным законом от 29.12.2012 № 273-ФЗ «Об образовании в Российской Федерации», на основании Порядка проведения государственной итоговой аттестации по образовательным программам основного общего образования, утвержденного приказом Министерства просвещения Российской Федерации и Федеральной службы по надзору в сфере образования и науки от 7 ноября 2018 года № 189/1513, был утвержден План мероприятий по подготовке и проведению государственной

итоговой аттестации обучающихся по образовательным программам основного общего образования в 2022 - 2023 учебном году.

В соответствии с ст. 59 (ФЗ №273 от 29.12.2012 г.), Порядком проведения государственной итоговой аттестации по образовательным программам основного общего образования, утвержденным приказом Министерства просвещения Российской Федерации и Федеральной службы по надзору в сфере образования и науки от 7 ноября 2018 года № 189/1513, на основании решения педагогического совета (протокол от 24.05.2023 года № 8), к государственной итоговой аттестации были допущены обучающиеся 10 класса, не имеющие академической задолженности и в полном объеме выполнивших учебный план по АООП основного общего образования, а также имеющие результат «зачет» за итоговое собеседование по русскому языку.

ГИА в форме ОГЭ и (или) ГВЭ включает в себя четыре экзамена по следующим учебным предметам: экзамены по обязательным предметам русский язык и математика, а также экзамены по выбору обучающегося по двум учебным предметам из числа учебных предметов: физика, химия, биология, литература, география, история, обществознание, иностранные языки (английский, французский, немецкий и испанский), информатика и информационно-коммуникационные технологии (ИКТ).

Для участников ГИА с ограниченными возможностями здоровья, участников ГИА - детей-инвалидов и инвалидов ГИА по их желанию проводится только по обязательным учебным предметам.

### Результаты ГВЭ-9 (10)

Экзамен	Кол-во обучающихся, принявших участие в ГИА 9	Кол-во обучающихся, сдавших экзамен на «5» (в %)	Кол-во обучающихся, сдавших экзамен на «4»(в %)	Кол-во обучающихся, сдавших экзамен на «3» (в %)	Кол-во обучающихся, сдавших экзамен на «2» (в %)	Качество знаний	Средний балл
Математика	1	0	100	0	0	100	4
Русский язык	1	0	100	0	0	100	4

### Результаты ГВЭ:

№ п/п	Учебный год	К-во обучающихся	Результат ГИА (ГВЭ)							
			Русский язык			Математика			% прохождения	% качества
			«3»	«4»	«5»	«3»	«4»	«5»		
1	2020-2021**	3	-	-	-	-	-	3	100	100
2	2021-2022	2		2			2		100	100
3	2022-2023	1		1			1		100	100

\*\* В соответствии с приказом Министерства просвещения Российской Федерации и Федеральной службы по надзору в сфере образования и науки от 16 марта 2021 года № 104/306 «Об особенностях проведения государственной итоговой аттестации по образовательным программам

основного общего образования в 2021 году», обучающиеся с ограниченными возможностями здоровья, имеющие статус – дети-инвалиды, по своему желанию сдавали один из обязательных экзаменов по математике.

Все обучающиеся успешно прошли государственную итоговую аттестацию за курс основного общего образования и получили аттестаты об основном общем образовании.

### **Результаты итоговой аттестации обучающихся с умственной отсталостью (интеллектуальными нарушениями)**

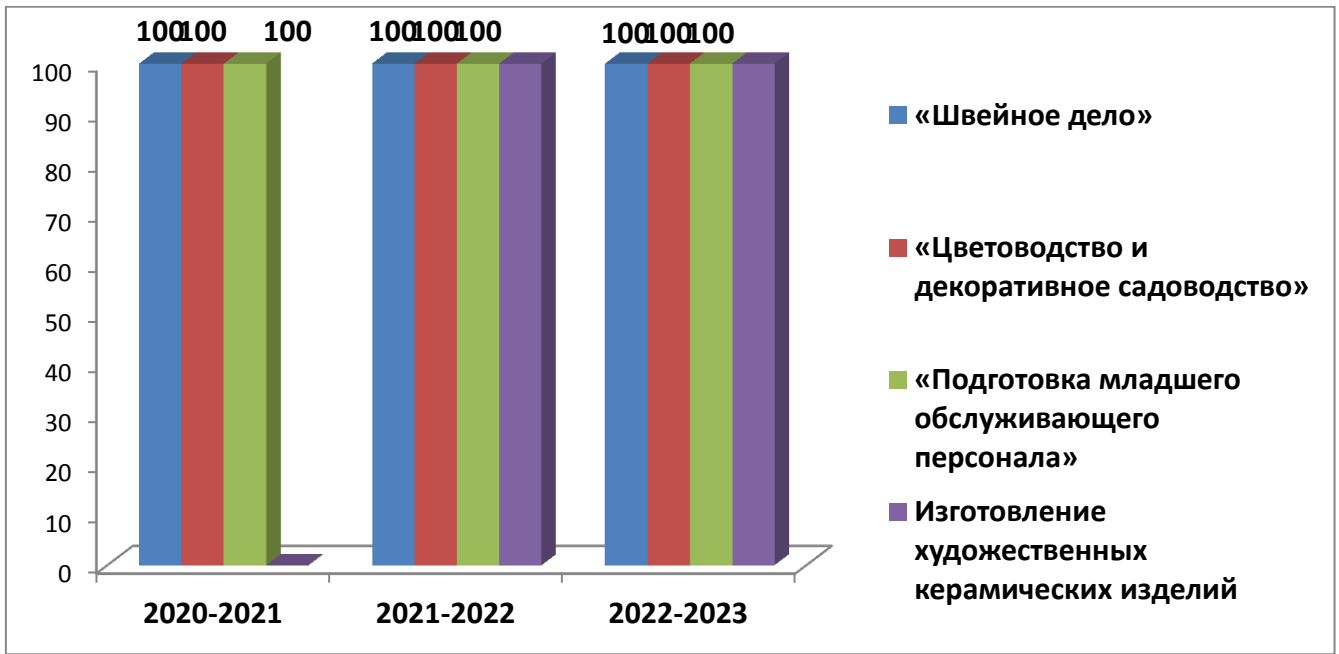
Обучающиеся, освоившие АООП образования обучающихся с умственной отсталостью (интеллектуальными нарушениями) проходят итоговую аттестацию по предмету «Профессионально-трудовое обучение» или «Профильный труд».

В 2022-2023 учебном году итоговая аттестация по профессионально-трудовому обучения проходила по следующим профилям: «Швейное дело», «Цветоводство и декоративное садоводство», «Подготовка младшего обслуживающего персонала», «Изготовление художественных керамических изделий».

№ п/п	Профиль	Класс	Кол-во обучающихся	Результат итоговой аттестации					
				«2»	«3»	«4»	«5»	% прохожд дения	% качества
1	«Швейное дело»	9б	10	0	1	4	5	100%	90%
2	«Цветоводство и декоративное садоводство»	9б	5	0	3	2	0	100%	40%
3	«Подготовка младшего обслуживающего персонала»	9е-9ж	4	0	0	2	2	100%	100%
4	«Изготовление художественных керамических изделий»	9в	8	0	0	5	3	100%	100%

Анализируя результаты итоговой аттестации необходимо отметить, что в целом знания выпускниками центра по предметам профессионально-трудовое обучение и профильный труд усвоены хорошо. 27 выпускников успешно прошли итоговую аттестацию. Им будет выдан документ государственного образца - «Свидетельство об обучении».

Успеваемость по итоговой аттестации - 100%, качество-85,2 % (из 27 обучающихся 23 человека сдали итоговую аттестацию на «4 и 5»).



## V. Оценка организации учебного процесса

Организация учебного процесса в Учреждении регламентируется режимом занятий, учебным планом, календарным учебным графиком, расписанием уроков/занятий, локальными нормативными актами Учреждения.

Образовательная деятельность в Учреждении осуществляется по пятидневной учебной неделе для 1-х-10-х классов.

В соответствии с СП 3.1/2.43598-20 и методическими рекомендациями по организации начала работы образовательных организаций города Смоленска в 2022 – 2023 учебном году Учреждение:

1. Уведомило управление Роспотребнадзора о дате начала образовательного процесса;
2. Разработало графики входа учеников через три входа в учреждение;
3. Подготовило новое расписание со смещенным началом урока и каскадное расписание звонков, чтобы минимизировать контакты учеников;
4. Закрепило классы за кабинетами;
5. Составило и утвердило графики уборки, проветривания кабинетов и рекреаций;
6. Подготовило расписание работы столовой и приема пищи с учетом дистанцированной рассадки классов;
7. Разместило на сайте Учреждения необходимую информацию об антикоронавирусных мерах;
8. Проводило бесконтактную термометрию на входе у всех участников образовательного процесса;
9. Организовывало ежедневное использование передвижных рециркуляторов для каждого кабинета, средства и устройства для антисептической обработки рук, маски многоцветного использования, маски медицинские, перчатки.

## VI. Оценка востребованности выпускников

Год обучения	К-во выпускников	Продолжили обучение				Трудоустроены	Не работают (инвалидность)
		СОО/ООО	НПО	СПО	ВПО		
2018-2019	<b>11</b>	<b>5</b>	<b>3</b>	<b>0</b>	<b>0</b>	<b>1</b>	<b>2</b>
	ООО - 0						
	УО - 11	5	3	0	0	1	2
2019-2020	<b>12</b>	<b>5</b>	<b>1</b>	<b>2</b>	<b>0</b>	<b>1</b>	<b>3</b>
	ООО - 3	1	0	2	0	0	0
	УО - 9	4	1			1	3
2020-2021	<b>19</b>	<b>5</b>	<b>3</b>	<b>3</b>	<b>0</b>	<b>5</b>	<b>3</b>
	ООО - 3			3			
	УО - 16	5	3			5	3
2021-2022	<b>24</b>	<b>3</b>	<b>4</b>	<b>3</b>		<b>4</b>	<b>7</b>
	ООО -2			2			
	СОО -1			1			
	УО -21	3	4			4	7
2022-2023	<b>32</b>	<b>4</b>	<b>8</b>	<b>1</b>		<b>8</b>	<b>11</b>
	ООО -1			1			
	УО -31	4	8			8	11

## VII. Оценка кадрового обеспечения

В целях повышения качества образовательной деятельности в Учреждении проводится целенаправленная кадровая политика, основная цель которой - обеспечение оптимального баланса процессов обновления и сохранения численного и качественного состава кадров в его развитии, в соответствии потребностями Учреждения и требованиями действующего законодательства.

Основные принципы кадровой политики направлены:

- на сохранение, укрепление и развитие кадрового потенциала;
- создание квалифицированного коллектива, способного работать в современных условиях;
- повышения уровня квалификации персонала.

Оценивая кадровое обеспечение Учреждения, являющееся одним из условий, которое определяет качество подготовки обучающихся, необходимо констатировать следующее:

- образовательная деятельность обеспечена квалифицированным профессиональным педагогическим составом;
- кадровый потенциал Учреждения динамично развивается на основе целенаправленной работы по повышению квалификации педагогов.

Основную часть педагогического коллектива составляют опытные педагоги имеющие высшее образование, прошедшие профессиональную переподготовку по направлениям «Дефектология» и «Логопедия» и имеющие большой опыт работы с обучающимися с ОВЗ различных нозологий.

Кадровый состав Учреждения.

Педагогические кадры	Учебный год			
	2019-2020	2020-2021	2021-2022	2022-2023
Администрация	5	5	5	5
Педагогических работников:	55	50	45	44
Учителя	27	30	27	25
Воспитатели	19	11	8	9
Педагог-психолог	2	2	2	1
Социальный педагог	0	0	1	1
Учитель-дефектолог	3	3	3	3
Учитель-логопед	3	4	4	4

Образовательный уровень педагогических работников.

Образование	2019-2020	2020-2021	2021-2022	2022-2023
Высшее	50	46	41	37
Из них: высшее специальное (коррекционное)	27	28	28	28
Среднее специальное (педагогическое)	5	4	4	7

Уровень квалификации педагогических работников.

Квалификационная категория	2019-2020	2020-2021	2021-2022	2022-2023
Высшая категория	37	31	31	32
Первая категория	12	10	9	10
Соответствие занимаемой должности	6	9	5	2

## VIII. Оценка учебно-методического и библиотечно-информационного обеспечения

Библиотека ОУ имеет читальный зал, оснащена копировально-множительной техникой и защищённым выходом в Интернет. Все обучающиеся обеспечены бесплатными учебниками, соответствующими ФГОС и Федеральному перечню учебников.

№ п/п	Наименование	Количество	
		поступило в текущем году	всего
1	Учебная	85	4903
2	Методическая	0	323
3	Художественная	64	5957
4	Периодические издания	0	0
5	Справочный материал	7	38
ИТОГО:			11 221

Оснащенность цифровыми образовательными ресурсами.

№ п/п	Наименование	Количество
Начальное общее образование		
1	Русский язык 1-4 класс	5
2	Литературное чтение 1-4 класс	4
3	Обучение грамоте	2
4	Английский язык 1-4 класс	4
5	Математика 1-4 класс	5
6	Окружающий мир 1-4 класс	4
7	ОБЖ	3
8	Технология	1
9	Искусство	2
Основное общее и среднее общее образование		
10	Русский язык 5-11 класс	8
11	Математика	9
12	Физика	12
13	Химия	8
14	Биология	7
Коррекционная работа		
15	Перволого -2	1
Библиотека		
16	Знаменитые русские художники	3
17	Шедевры мастерства	5
Итого:		83

## IX. Оценка материально-технической базы

Учреждение расположено в 3-х этажном здании общая площадь - 4019 кв.м, полезная площадь 2548,5 кв.м.

Учебный процесс характеризуется следующими показателями своей обеспеченности:

Наименование	Количество	Процентное соотношение учебно-лабораторного оборудования от необходимого количества (в соответствии с перечнями МО РФ)
Учебные классы	12	85
Учебные кабинеты по направлениям:	14	80
Информационно-коммуникационных технологий	1	85
Технологии	3	75
Музыкально-ритмических занятий	1	80
Изобразительного искусства	1	85
Биологии и географии	1	80
Спортивный зал	1	85
Многофункциональная спортивная площадка	1	90

Воспитательный процесс характеризуется следующими показателями своей обеспеченности:

Наименование	Количество	Процентное соотношение учебно-лабораторного оборудования от необходимого количества (в соответствии с перечнями МО РФ)
Спальные комнаты	6	90
Творческая мастерская	1	85
Игровая комната	1	70
Актовый зал	1	80
Многофункциональная игровая площадка	1	80

Коррекционный процесс характеризуется следующими показателями своей обеспеченности:

Наименование	Количество	Процентное соотношение учебно-лабораторного оборудования от необходимого количества (в соответствии с перечнями МО РФ)
Кабинет ТПМПК «Южная»	1	85
Кабинет для коррекционной (логопедической) работы	3	80
Кабинет педагога-психолога	1	80
Кабинет социального педагога	1	75
Сенсорная комната	1	90



Кабинет адаптивной физической культуры (АФК)	1	75
Кабинет учителя-дефектолога	2	80
Кабинет службы консультирования	3	80
Методический кабинет	1	80

#### Оказание медицинской помощи и организация питания

Наименование	Количество	Процентное соотношение учебно-лабораторного оборудования от необходимого количества (в соответствии с перечнями МО РФ)
Медицинский кабинет	1	100
Процедурная	1	100
Изолятор	1	100
Пищеблок	1	100
Столовая	1	100

Оснащенность мультимедийным оборудованием, компьютерами и оргтехникой.

№ п/п	Направления деятельности	Наименование оборудования									
		Телевизор	Компьютер/ноутбук	Интерактивная доска	Мультимедийный проектор	Сканер	Принтер	МФУ	Фотоаппарат	Видеокамера	Оборудование для логопедической и слуховой работы
1	Управление (администрация)		8			1	3	1			
2	Образовательная	17	36	2	3	2	5		2	2	
3	Воспитательная	1	2		1	2	2		1	1	
4	Коррекционная	1	3					2			16
	Информационная (библиотека)		1			1	1				
ИТОГО:		19	50	2	4	6	11	3	3	3	16

Учебные классы и кабинеты обеспечены учебно-наглядными пособиями по направлению деятельности, подключен защищённый Интернет. Соблюдается медиабезопасность.

## **Х. Оценка функционирования внутренней системы оценки качества образования**

Дети с ограниченными возможностями здоровья представляют собой довольно большую и различную по видам нарушений, группу. Это та категория детей, состояние здоровья которой препятствует освоению ими основной образовательной программы в полном объеме: дети с нарушением слуха, речи, имеющие задержку психического развития.

Формирование и развитие универсальных учебных действий тесно связано с достаточным уровнем психо-физиологического развития ребенка. Готовность к обучению подразумевает сформированность:

- знаний и представлений об окружающем мире;
- умственных операций, действий и навыков;
- речевого развития, предполагающего владение словарем, грамматическим строем речи, связным высказыванием;
- познавательной активности, проявляющейся в интересах и мотивации;
- регуляции поведения.

У детей с ограниченными возможностями здоровья все это сформировано в разной степени и, как правило, дефицитарно. Поэтому на первый план выходят коррекционно-развивающие подходы и технологии в обучении.

Овладение УУД в полной мере и без поддержки специалистов, различными категориями детей с ОВЗ, затруднено. Для овладения УУД в полном объеме учащимся требуется значительно больше времени, чем учащимся массовых школ.

Трудности, возникающие у обучающихся с ограниченными возможностями здоровья:

- в категории личностных УУД особую сложность составляет ориентация в правовом пространстве государственно-общественных отношений, формирование основ социально-критического мышления, потребности в самовыражении и самореализации. Дети с ОВЗ понимают, что отличаются от сверстников. Это формирует комплексы и снижает мотивацию;
- регулятивные УУД тесно связаны с формированием произвольной деятельности детей. Именно эта составляющая развития психики, существенно страдает у учащихся с ОВЗ. Отсюда, сложности с выполнением поставленных целей, умением контролировать свое время, реальной оценкой своих возможностей, умением принимать самостоятельно решения. Всему этому надо учить долго и кропотливо.
- развитие коммуникативных УУД существенно зависит от уровня речевого развития. Ограниченность словарного запаса, нарушения лексико-грамматического строя речи, страх речевой коммуникации не позволяет адекватно использовать речь для планирования и регуляции своей деятельности, подбирать адекватные языковые средства для отображения своих чувств, мыслей, мотивов, потребностей.
- познавательные УУД во многом зависят от уровня понимания обучающимися устной и письменной речи. Сложно работать с любой

информацией, когда нужно все время «переводить с русского языка на русский», обобщать понятия, осуществлять сравнение, классификацию признаков. Ребенок с ОВЗ в процессе обучения все время преодолевает бесконечные трудности. Справляется с одними, а на подходе другие, т.к. программа усложняется, увеличивается объем информации.

Требования устанавливаются к результатам:

- **личностным**, включающим сформированность мотивации к обучению и познанию, социальные компетенции, личностные качества;
- **предметным**, включающим освоенный обучающимися в ходе изучения учебного материала опыт специфический для данной предметной области, деятельности по получению нового знания и его применению.

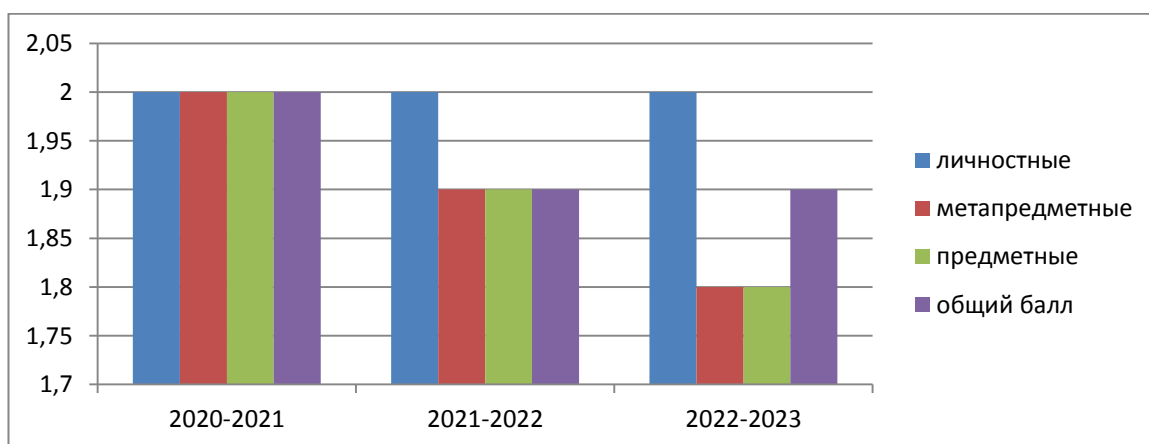
Критерии оценивания	балл	личностные чел. / %	Предметные чел. / %
Не сформирован	0	3/12%	2/8%
Низкий уровень сформированности	1	17/65%	21/81%
Сформирован	2	6/23%	3/12%

Уровень сформированности УУД по образовательному учреждению

Уровень образования	К-во обучающихся	Группа УУД			ИТОГО*:
		личностные	метапредметные	предметные	
		балл	балл	балл	балл
НОО	2	2	1,5	1,5	1,7
ООО	5	2	2	2	2
<b>ИТОГО*:</b>	<b>7</b>	<b>2</b>	<b>1,8</b>	<b>1,8</b>	<b>1,9</b>

\* среднее арифметическое значение

Сформированность УУД

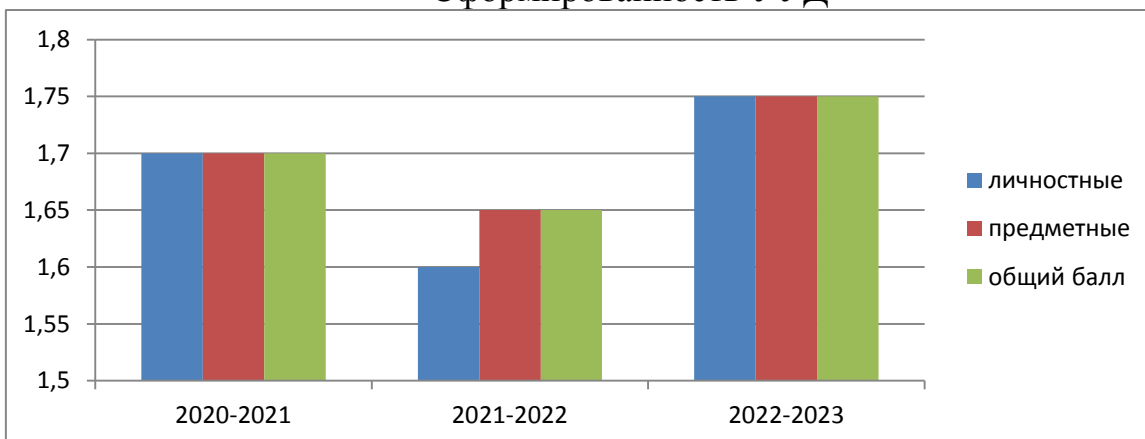


## Уровень сформированности УУД по образовательному учреждению

Уровень образования	К-во обучающихся	Группа УУД		ИТОГО*: балл
		личностные	предметные	
		балл	балл	балл
УО (ИН)	70	1,8	1,8	1,8
УО (ИН) (д/о)	36	1,7	1,7	1,7
<b>ИТОГО*:</b>	<b>106</b>	<b>1,75</b>	<b>1,75</b>	<b>1,75</b>

\* среднее арифметическое значение

### Сформированность УУД

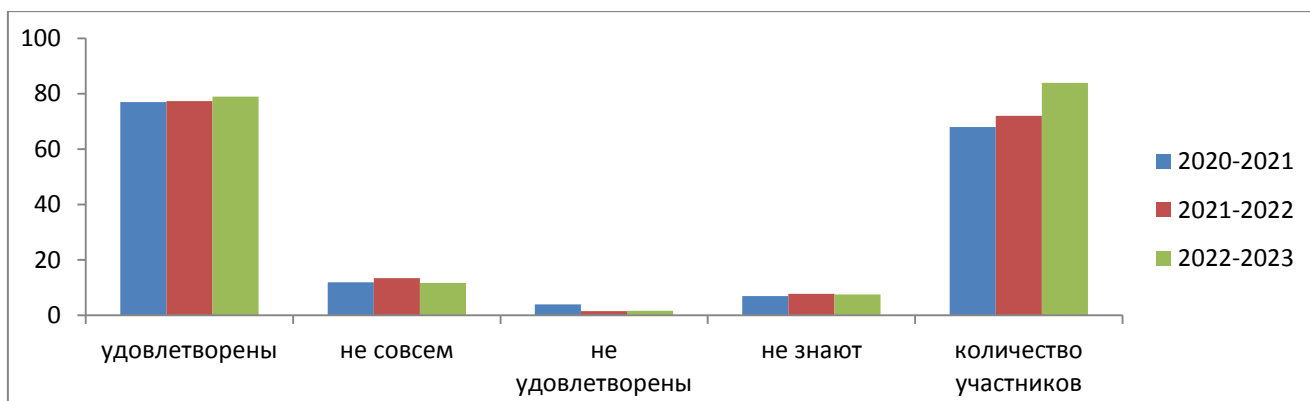


### Выводы:

Наблюдаются стабильные результаты сформированности УУДов у обучающихся на всех уровнях образования.

## Мониторинг удовлетворенности родителей (законных представителей) обучающихся

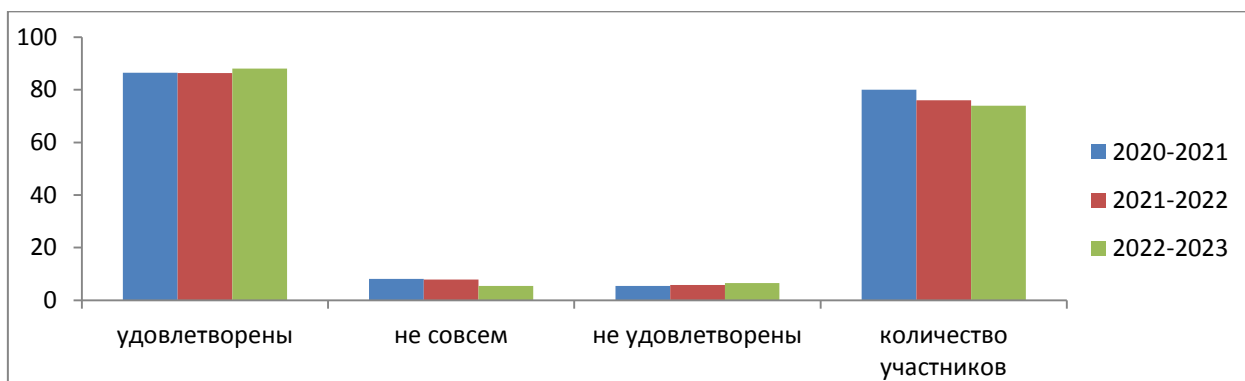
Анализ удовлетворенности родителей за период 2020 - 2023 учебные годы (в %).



Мониторинг удовлетворенности родителей (законных представителей) обучающихся состоянием учебного и воспитательного процесса и отношением к ребенку в образовательном учреждении показал, что 1,7% родителей не удовлетворены работой Учреждения. 7,6 % родителей не знают, либо затрудняются ответить на тот или иной вопрос. Общий уровень удовлетворенности образовательной услугой в среднем составляет – 79 %, что на 1,6 % выше, чем в прошлом году.

## Мониторинг удовлетворенности обучающихся состоянием учебного и воспитательного процесса

Анализ удовлетворенности обучающихся за период 2020 – 2023 учебные годы (в %).



В течение 3-х лет наблюдаются стабильные положительные результаты по всем показателям. Это объясняется эффективно организованной учебной и воспитательной работой в Учреждении и вовлечением обучающихся в мероприятия различных уровней.

# XI. РЕЗУЛЬТАТЫ АНАЛИЗА ПОКАЗАТЕЛЕЙ ДЕЯТЕЛЬНОСТИ ОРГАНИЗАЦИИ

Данные приведены по состоянию на 30 декабря 2021 года.

№ п/п	Показатели	Единица измерения	Школа	Ресурсный центр
	<b>1. Образовательная деятельность</b>			
1.1	Общая численность обучающихся по АООП	человек	113	56
1.2	ДО обучающихся с нарушениями слуха			2
1.3	ДО обучающихся с ТНР			9
1.4	ДО обучающихся с НОДА			3
1.5	ДО обучающихся с ЗПР			8
1.6	ДО обучающихся с РАС			2
1.7	ДО обучающихся с УО (ИН)			
1.8	НОО ОВЗ вариант 1.2	человек	1	
1.9	НОО ОВЗ вариант 2.1 / 2.2	человек	1	
1.10	НОО ОВЗ вариант 4.1	человек		
1.11	НОО ОВЗ вариант 5.1 / 5.2	человек		3
1.12	НОО ОВЗ вариант 6.1 / 6.2	человек		1
1.13	НОО ОВЗ вариант 6.3 / 6.4	человек	1	
1.14	НОО ОВЗ вариант 7.1 / 7.2	человек		18
1.15	НОО ОВЗ вариант 8.1 / 8.2	человек		
1.16	НОО ОВЗ вариант 8.3 / 8.4	человек	11	5
1.17	УО (ИН) вариант 1	человек	70	5
1.18	УО (ИН) вариант 2	человек	24	
1.19	ООО	человек	5	
1.20	СОО	человек		
1.21	Количество заключенных договоров о сетевом взаимодействии	штук		34
1.22	Численность (удельный вес) учащихся, успевающих на «4» и «5» по результатам промежуточной аттестации, от общей численности обучающихся	человек (процент)	12 (11%)	
1.23	Средний балл ГИА выпускников 9 класса по русскому языку	балл	4	
1.24	Средний балл ГИА выпускников 9 класса по математике	балл	4	
1.25	Средний балл ЕГЭ выпускников 11 класса по русскому языку	балл	нет	
1.26	Средний балл ЕГЭ выпускников 11 класса по математике	балл	нет	
1.27	Численность (удельный вес) выпускников 9 класса, которые получили неудовлетворительные результаты на ГИА по русскому языку, от общей численности выпускников 9 класса	человек (процент)	0 (0%)	
1.28	Численность (удельный вес) выпускников 9 класса, которые получили неудовлетворительные результаты на ГИА по математике, от общей численности выпускников 9 класса	человек (процент)	0 (0%)	
1.29	Численность (удельный вес) выпускников 11 класса, которые получили результаты ниже	человек (процент)	0 (0%)	

	установленного минимального количества баллов ЕГЭ по русскому языку, от общей численности выпускников 11 класса			
1.30	Численность (удельный вес) выпускников 11 класса, которые получили результаты ниже установленного минимального количества баллов ЕГЭ по математике, от общей численности выпускников 11 класса	человек (процент)	0 (0%)	
1.31	Численность (удельный вес) выпускников освоивших АООП для УО (ИН) которые прошли итоговую аттестацию	человек (процент)	31 (100%)	
1.32	Общая численность педагогов (включая совместителей), в том числе количество педагогов: - с высшим образованием	человек	38 (84%)	
1.33	из них: высшее специальное (коррекционное)	человек	28 (62%)	
1.34	Среднее специальное (педагогическое)	человек	7 (16%)	
1.35	Участие обучающихся в предметных олимпиадах, викторинах и конкурсах различных уровней	человек	120	
1.36	Обучающихся, ставшие призёрами предметных олимпиад, викторин и конкурсов различных уровней	человек	90	
1.37	Численность (удельный вес) педагогов (без совместителей) с квалификационной категорией от общей численности таких работников, в том числе: - с высшей	человек (процент)	32 (73%)	
1.38	- первой	человек (процент)	10 (23%)	
1.39	Численность (удельный вес) педагогических и административно-хозяйственных работников, которые прошли повышение квалификации от общей численности таких работников	человек (процент)	23 (51%)	
1.40	Численность (удельный вес) педагогических и административно-хозяйственных работников, которые прошли профессиональную переподготовку, от общей численности таких работников	человек (процент)	4 (9%)	
	<b>2. Инфраструктура</b>			
2.1	Количество компьютеров в расчете на одного обучающегося	единиц	0,51	
2.2	Количество экземпляров учебной и учебно-методической литературы от общего количества единиц библиотечного фонда в расчете на одного учащегося	единиц	34	
2.3	Наличие системы электронного документооборота	да/нет	да	
2.4	Наличие читального зала библиотеки, в том числе наличие в ней:	да/нет	да	
2.5	- рабочих мест для работы на компьютере или ноутбуке	да/нет	да	
2.6	- медиатеки	да/нет	да	
2.7	- средств сканирования и распознавания текста	да/нет	да	

2.8	- выхода в интернет с библиотечных компьютеров	да/нет	да	
2.9	- системы контроля распечатки материалов	да/нет	да	
2.10	Численность (удельный вес) обучающихся, которые могут пользоваться широкополосным интернетом не менее 2 Мб/с, от общей численности обучающихся	человек (процент)	113 (100%)	
2.11	Общая площадь помещений для образовательного процесса в расчете на одного обучающегося	кв. м	9,6	

Анализ показателей указывает на то, что Учреждение имеет достаточную инфраструктуру, которая соответствует требованиям санитарных правил и позволяет реализовывать АООП в полном объеме в соответствии с ФГОС.

Учреждение укомплектовано достаточным количеством педагогических и иных работников, которые имеют высокую квалификацию и регулярно проходят повышение квалификации, что позволяет обеспечивать стабильные качественные результаты образовательных достижений обучающихся.